

# Sjálfsmatsskýrsla Myllubakkaskóla

2024-2025

## Efnisyfirlit

1	Inngangur.....	2
2	Um skólann .....	2
2.1	Skólastefna Myllubakkaskóla.....	3
3	Viðfangsefni mats 2024-2025.....	5
4	Skólapúlsinn .....	7
4.1	Nemendakönnun .....	7
4.1.1	Virkni nemenda í skólanum .....	8
	Ánægja af lestri .....	8
	Þrautseigja í námi.....	8
	Trú á eigin vinnubrögð í námi.....	8
	Trú á eigin námsgetu.....	9
4.1.2	Líðan og heilsa .....	9
	Sjálfsálit.....	10
	Stjórn á eigin lífi .....	10
	Vellíðan .....	11
	Einelti.....	11
4.1.3	Skóla- og bekkjarandi .....	12
	Samsömun við nemendahópinn.....	13
	Agi í tímum .....	13
	Virk þátttaka nemenda í tímum .....	13
	Tíðni leiðsagnarmats.....	14
4.2	Foreldrakönnun .....	14
4.2.1	Nám og kennsla .....	14
	Ánægja foreldra með nám og kennslu í skólanum .....	15
4.2.2	Velferð nemenda.....	16
	Líðan nemenda í kennslustundum að mati foreldra almennt.....	16
	Ánægja foreldra með úrvinnslu skólans í eineltismálum .....	16
	Ánægja foreldra með hraða á úrvinnslu skólans á eineltismálum.....	17
	Ánægja foreldra með eineltisáætlun skólans .....	17
	Meðaltímabil eineltis.....	17
4.2.3	Aðstaða og þjónusta .....	18
4.2.4	Foreldrasamstarf .....	18
4.2.5	Heimastuðningur.....	19
	Vilji nemenda til að leita eftir þátttöku foreldra í náminu.....	19
	Væntingar foreldra um háskólanám .....	19
4.3	Starfsmannakönnun.....	20
4.3.1	Starfið.....	20
4.3.2	Starfsfólk.....	20
4.3.3	Vinnustaðurinn.....	21
4.3.4	Stjórnun .....	21
4.3.5	Kennarar – Kennarastarfið.....	22
4.3.6	Kennarar – Starfsumhverfi kennara.....	22
5	Lestrarskimanir .....	24
5.1	Lesfimi.....	25
	.....	25
6	Talnalína.....	26
7	Lokaorð.....	26

## 1 Inngangur

Í lögum um grunnskóla er kveðið á um að sérhver grunnskóli skuli innleiða aðferðir til að meta skólastarfið. Sjálfsmat skóla er leið til þess að vinna kerfisbundið að gæðum og umbótum í skólastarfi. Skipulag innra mats í Myllubakkaskóla byggir á grunnskólalögum og aðalnámskrá grunnskóla. Viðmiðið er sett um stöðugan vöxt og árangur í skólastarfinu og til að Myllubakkaskóli sé í röð fremstu grunnskóla landsins, þó með þeim formerkjum að stefnt er að því að bæta námsárangur og vellíðan nemenda og starfsfólks. Samkvæmt grunnskólalögum er markmið mats og eftirlits með gæðum starfs í grunnskólum að:

- veita upplýsingar um skólastarf, árangur þess og þróun til fræðslufyrivalda, starfsfólks skóla, viðtökuskóla, foreldra og nemenda,
- tryggja að starfsemi skóla sé í samræmi við ákvæði laga, reglugerða og aðalnámskrá grunnskóla,
- auka gæði náms og skólastarfs og stuðla að umbótum,
- tryggja að réttindi nemenda séu virt og að þeir fái þá þjónustu sem þeir eiga rétt á samkvæmt lögum (lög um grunnskóla nr. 91, 2008).

Mat á skólastarfi er tvíþætt. Annars vegar er um að ræða mat sem skólar framkvæma sjálfir, innra mat. Hins vegar er um að ræða mat sem utanaðkomandi aðili vinnur á vegum sveitarfélags, ráðuneytis mennta- og menningarmála eða annarra aðila, ytra mat.

Innra mat á að vera samofið daglegu starfi skóla, efla þekkingu, hæfni og ígrundun á starfinu og auka vitund starfsfólks um ábyrgð. Lýðræðisleg viðbrögð við innra mat þar sem tekið er tillit til sjónarmiða þeirra sem koma að skólastarfinu stuðla að auknum gæðum í starfinu. Niðurstöður skal nýta til umbóta í skólastarfi að höfðu samráði við skólaráð.

Stjórnendur setja upp áætlun um innra mat til eins árs í senn og leggja fyrir á starfsmannafundi. Hlutverk stjórnenda í samstarfi við starfsmenn er að fylgja eftir sjálfsmatsáætlun, aðstoða við fyrirlögn kannana, vinna úr niðurstöðum þeirra og sjá til þess að kynna niðurstöður fyrir starfsmönnum, nemendum og foreldrum og birta þær á heimasíðu. Eftir þeim niðurstöðum vinnur sjálfsmatsteymið, í samráði við stjórnendur, að umbótaáætlun. Þeirri áætlun er ætlað að bæta skólastarf í þeim þáttum sem bæði innra og ytra mat sýna að þarfnist betrumbóta.

## 2 Um skólann

Myllubakkaskóli er einsetinn, langskiptur grunnskóli með 351 nemendur í 14 bekkjardeildum í fyrsta til tíunda bekk. Starfsmenn eru 71 þar af eru kennarar 24 og leiðbeinendur 12. Myllubakkaskóli sem áður hét Barnaskólinn í Keflavík rekur sögu sína allt aftur til ársins 1897. Núverandi húsnæði hefur verið byggt í áföngum allt frá árinu 1948 til ársins 2000 þegar nýjasta álman var tekin í notkun. Skólinn tók til starfa árið 1952 í núverandi húsnæði sem gengur nú í endurnýjun lífdaga vegna mikilla rakaskemmda. Nemendur 1. - 10. bekkja sækja íþróttakennslu í íþróttahúsið við Sunnubraut. Sundkennsla fer fram í Vatnaveröld. Frístundaheimilið hefur einnig aðstöðu innan Myllubakkaskóla.

Skólastjóri er Hlynur Jónsson og aðstoðarskólastjóri er Heba Friðriksdóttir. Deildarstjórar eru Hanna Lía Einarsdóttir og Ásdís Kjartansdóttir. Sérkennarar fyrir 1. - 7. bekk eru Sólbjörg

## Sjálfsmatsskýrsla 2024-2025

Hilmarsdóttir, Berglind Einisdóttir, Agnes Ásgeirsdóttir og Anna Lilja Jóhannsdóttir. Í skólanum er námsver fyrir nemendur í 8. – 10. bekk sérkennari þar eru Unnur Guðmundsdóttir og Agata Beben. Verkefnastjóri Fjölbjóðavers er Hanna Lís Einarsdóttir, verkefnastjóri viðburða er Íris Dröfn Halldórsdóttir, verkefnastjóri lesturs er Unnur Guðmundsdóttir, verkefnastjóri tölvumála er Ingiber Óskarsson, verkefnastjóri Viðju sérhæfðs námsúrræðis er Anna Lilja Jóhannsdóttir og umsjónarmaður hegðunarvers Bergsins er Hlynur Jónsson skólastjóri.

### 2.1 Skólastefna Myllubakkaskóla

Hverjum skóla er nauðsynlegt að hafa ákveðna stefnu til að vinna eftir og ekki síst til að átta sig á því fyrir hvað hann stendur. Myllubakkaskóli stendur fyrir virðingu, ábyrgð og jafnrétti, þar sem nemendum er kennt að til þess að ná árangri þá verði þeir að bera ábyrgð á sjálfum sér og sínu námi. Nemendur verða einnig að bera virðingu fyrir samnemendum, foreldrum og starfsfólki, enda er virðing grunnforsenda fyrir samskiptum og skoðanaskiptum á jafnréttisgrundvelli. Myllubakkaskóli hefur unnið að jafnréttisáætlun, sem er aðgengileg á heimasíðu skólans. Þar koma þessir þættir fram og mynda þeir sameiginlega sýn og stefnu allra í skólanum gagnvart jafnrétti og leiðum að auknu jafnrétti. Myllubakkaskóli hefur haft þessa sýn að leiðarljósi og kemur hún ef til vill best fram í vinnu með fjölbreyttum nemendahópum þar sem hver og einn fær að stunda skólann á sínum forsendum, þar sem tekið er tillit til þarfa nemenda.

#### Einkunnarorð skólans eru:

VIRÐING - ÁBYRGÐ - JAFNRÉTTI - ÁRANGUR

#### Markmið

Myllubakkaskóli vill:

- að nemendum líði vel og að allir fái notið sín
- að nám og kennsla sé við hæfi nemenda
- efla og styrkja sjálfsmynd nemenda
- jákvæðan aga, kurteisi og umhyggju í samskiptum
- að foreldrar/forráðamenn taki virkan þátt í skólastarfinu
- gott samstarf milli foreldra/forráðamanna og starfsfólks skólans
- halda uppi öfluglu starfi í listgreinum og íþróttum
- stuðla að jafnrétti milli kynja og ólíkra menningarheima
- efla ábyrgð nemenda á eigin námi
- metnaðarfullt og árangursríkt skólastarf

#### Leiðir

Hlýlegt umhverfi og jákvætt viðmót stuðlar að vellíðan jafnt nemenda sem starfsmanna. Virðing, ábyrgð, jafnrétti og árangur eru þau gildi sem höfð eru að leiðarljósi við stefnumótun Myllubakkaskóla. Áhersla er á virðingu í víðtækum skilningi, virðingu fyrir öðrum nemendum, sjálfum sér og starfsfólki. Virðingu fyrir fólki með mismunandi bakgrunn og skoðanir. Með því að sýna öllum virðingu stuðlum við að jafnrétti milli kynja og ólíkra menningarhópa. Mikilvægt er að samvinna takist á milli allra þeirra sem koma að skólastarfinu, að allir séu metnir að verðleikum og að styrkleikar hvers og eins fái notið sín. Með virkri samvinnu getur okkur tekist að ná þeim

## Sjálfsmatsskýrsla 2024-2025

metnaðarfullu markmiðum sem sett eru fram í stefnu skólans. Allir sem koma að skólastarfinu, nemendur, foreldrar og starfsfólk skólans, bera sameiginlega ábyrgð á því að góður árangur náist.

### 3 Viðfangsefni mats 2024-2025

	Heiti mats – hvað kannað	Matsaðilar	Tímasetning mats	Þátttakendur	Stefna og markmið	Nám og kennsla	Námsmat	Nemendur	Starfsfólk og starfsmannastjórnun	Aðbúnaður	Stjórnun	Ytri tengsl	Annað
Skólanámskrá	Endurskoðun skólanámskrár Myllubakkaskóla	Stjórnendur og kennarar.	Allt skólaárið	Allir starfsmenn, foreldrar og skólaráð	x	x	x						
Skólalúpsinn	Nemendakönnun: virkni nemenda, líðan nemenda bekkjarandi	Skólalúpsinn. Umsjónarmaður skólalúpsins leggur fyrir	4 mælingar, tvær á haustönn og tvær á vorönn	Nemendur 6. – 10. b. - úrtak í hverri mælingu		x		x		x			
	Foreldrakönnun: nám og kennsla, velferð nemenda, aðstaða og þjónusta, foreldrasamstarf, heimastuðningur	Skólalúpsinn.	1 mæling á vorönn	Úrtak, foreldrar 120 nemenda		x		x			x		
	Starfsmannakönnun: starfið, starfsmenn, vinnustaðurinn, stjórnun, kennarastarfið, starfsumhverfi kennara, símenntun kennara	Skólalúpsinn	1 mæling á vorönn	Allir		x	x		x	x	x		
Árangursríkara skólalustar	Fundir um gæði skólalustarfsins, verkferla og verklag	Kennarar. Fundir allt skólaárið	Reglulegir fundir allt skólaárið	Kennarar	x	x	x						
Samtöl	Mat á mætingu foreldra og fyrirkomulagi samtalsdaga	Skólalustjórndur	Tvisvar á ári	Umsjónarkennarar		x		x					x
	Starfsmannasamtöl	Stjórnendur	Feb. - mars	Allir starfsmenn	x				x	x	x		
Lestrarskimanir	Logos lesskimun, lestrarhraði og lesskilningur	Fræðsluskrifstofa Reykjanesbæjar í samvinnu við deildarstjóra	Hjá þeim nemendum sem náðu ekki 120 orðum á mínútu	6. bekkur		x		x					

## Sjálfsmatsskýrsla 2024-2025

	Logos lesskimun, lestrarhraði og lesskilningur	Fræðsluskrifstofa Reykjanesbæjar í samvinnu við deildarstjóra	Hjá þeim nemendum sem náðu ekki 140 orðum á mínútu	8. bekkur		x		x						
	Orðarún – lesskilningur	Umsjónarkennarar	Lagt fyrir tvisvar á ári	Nemendur 3. – 8. bekk		x		x						
	Lesferill	Kennarar 1.-10. bekkja í samráði við deildarstjóra	Prisvar á ári sept., jan. og maí	Nemendur í 1. - 10. bekk		x		x						
<b>Stærðfræðiskimanir</b>	Hóppróf Talnalína	Fræðsluskrifstofa Reykjanesbæjar í samvinnu við aðstoðar-skólastjóra	Nóvember – janúar Janúar - mars	3. og 6. Bekkur 8. bekkur		x		x						
<b>Framkvæmdamat</b>	Á skólaárinu fara fram hinir ýmsu viðburðir í skólanum. Þetta eru viðburðir eins og jólahátíð, öskudagur, árhátíð, vorhátíð, viðavangshlaup, stakir þemadagar, Mylluvísjón, þemadagar, skólasetning, skólaslit og fleira. Framkvæmdamat er gert eftir hvern viðburð.	Skólastjórnendur, allt skólaárið	Allt skólaárið	Starfsmenn skóla. Nemendur og foreldrar þegar við á	x			x	x		x	x	x	x

## 4 Skólapúlsinn

Skólapúlsinn er matstæki sem skólinn notar til að meta viðhorf nemenda, foreldra og starfsmanna til hinna ýmsu þátta í skólastarfinu. Skólapúlsinum er ætlað að mæla ýmsa þætti er snúa að vellíðan og stöðu nemenda án þess að skírskota til einkunna, því einkunnir eru ekki eini mælikvarðinn á gott og farsælt skólastarf. Öll börn eiga skilið að mennta sig og þroskast í góðu skólaumhverfi.

Þegar farið er yfir niðurstöður skólapúlsins þá eru dregnir fram þeir þættir í niðurstöðum þar sem munur á milli talna Myllubakkaskóla og landsmeðaltals er tölfraðilega marktækur. Hátt gildi á kvarða sýnir að viðkomandi þáttur er sterkt einkenni nemenda í skólanum. Sem viðmiðunarregla er munur upp á 0,5 stig ekki mikill munur, munur upp á 1,0 stig telst töluverður munur og munur upp á 1,5 stig og meira telst mikill munur.

Mælingar eru ýmist birtar sem tugabrot eða prósentutala. Í niðurstöðum eru dregnir fram þeir þættir þar sem munur á milli niðurstaðna þátta í Myllubakkaskóla er tölfraðilega marktækur miðað við landsmeðaltal, sem og aðrar athyglisverðar niðurstöður sem vert þykir að komi fram.

Viðmið Myllubakkaskóla er að vera á landsmeðaltali eða yfir því.

### 4.1 Nemendakönnun

Nemendur í 6. – 10. bekk komu í mismunandi stórum hópum í október, desember, febrúar og apríl til að svara spurningum í Skólapúlsinum. 171 nemendur af 191 svöruðu nemendakönnuninni skólaárið 2024-2025, svarhlutfall því 89,5%.

Í nemendakönnuninni eru fjórir flokkar þ.e., virkni nemenda í skólanum, líðan og heilsa, skóla- og bekkjarandi og opin svör. Þessir flokkar innihalda eftirfarandi þætti:

#### Virgni nemenda í skólanum

Ánægja af lestri, þrautseigja í námi, áhugi á stærðfræði, ánægja af náttúrufræði, trú á eigin vinnubrögð í námi, trú á eigin námsgetu, hlutfall nemenda með snjallsíma og símanotkun á skólatíma.

#### Líðan og heilsa

Sjálfsálit, stjórn á eigin lífi, vellíðan, áhyggjur og stress - ástæður, einelti, tíðni eineltis, staðir eineltis, í mataráskrift, oftast góður eða frekar góður matur, afhverju ertu ekki í mataráskrift og ábendingar nemenda um matinn í skólanum.

#### Skóla- og bekkjarandi

Samsömun við nemendahópinn, samband nemenda við kennara, agi í tímum, virk þátttaka nemenda í tímum og tíðni leiðsagnarmats.

#### Opin svör

Spurningar um hvað nemendum þykir gott við skólann og hvað þeim þykir slæmt.

Hver matsþáttur er byggður upp af mismunandi mörgum spurningum. Valið á spurningunum sem í þeim eru byggir að mestu á rannsóknum á íslenskum PISA gögnum og kvörðum frá Námsmatsstofnun og HBSC (Health Behaviour in School-Aged Children) rannsókninni sem er samstarfsverkefni Háskólans á Akureyri og Lýðheilsustöðvar. Valið er endurskoðað árlega að vori á samráðsfundi með notendum kerfisins.

#### 4.1.1 Virkni nemenda í skólanum

Í flokknum *virkni nemenda í skólanum* eru áttaþættir og koma þeir fram í töflunni hér fyrir neðan. Eins og sést á töflunni er munurinn á milli niðurstaðna í Myllubakkaskóla er næstum allur í mínus, en það sem skiptir mestu máli er stjörnumerktur mismunur en þá er mismunurinn tölfræðilega marktækur miðað við landið. Í okkar tilfalli er Myllubakkaskóli marktækt lakari í öllum þáttum nema einum miðað við landsmeðaltalið. En flestir þættir eru að nálgast landsmeðaltal og gefur það okkur til kynna að aðstæður og viðbrögð skólans séu að bera árangur og með áframhaldandi vinnu sjáum við fyrir okkur að þessar tölur haldi áfram að hækka.

Það er einnig eftirtektarvert að mun hærra hlutfall nemenda skólans á snjallsíma samanborið við landið allt og nota símann sinn marktækt meira á skólatíma en nemendur á landinu öllu.

##### 1. Virkni nemenda í skólanum

Matsþættir ↑↓	Niðurstaða	N	Breyting	Landið	N	Mismunur
1.1. Ánægja af lestri	3,9	162	0,1	4,2	19.656	-0,3*
1.2. Þrautseigja í námi	4,1	166	0,3	4,5	19.793	-0,4*
1.3. Áhugi á stærðfræði	4,6	165	0,1	4,5	20.045	0,1
1.4. Ánægja af náttúrufræði	3,9	166	0,0	4,3	19.985	-0,4*
1.5. Trú á eigin vinnubrögð í námi	4,1	166	0,2	4,4	19.737	-0,3*
1.6. Trú á eigin námsgetu	4,4	166	-0,1	4,8	19.976	-0,4*
1.7. Hlutfall nemenda með snjallsíma	91,2%	145/159	-0,3%	78,9%	15071/19452	12,3%*
1.8. Símanotkun á skólatíma	0,7 klst.	145	0,0 klst.	0,5 klst.	15.018	0,2 klst.*

#### Ánægja af lestri

Ánægja af lestri er kvarði sem þróaður var af OECD fyrir PISA 2000. Samkvæmt OECD hafa fyrri rannsóknir sýnt að nemendur sem hafa jákvætt viðhorf til lesturs og nemendur sem lesa mikið eru með betri lesskilning. Nemendur í Myllubakkaskóla hafa marktækt minni ánægju af lestri en jafnaldrar þeirra á landinu öllu. Ánægja af lestri fer lækkandi hjá nemendum um allt land en sú lækkun hefur verið skarpari í Myllubakkaskóla og því kemur þessi munur fram, og er hann til staðar hjá báðum kynjum. En hefur að sama skapi verið að hækka undanfarin tvö ár.

#### Þrautseigja í námi

Þrautseigja í námi vísar til þess hversu mikið nemandinn leggur sig fram og miðað við niðurstöður þá hafa nemendur Myllubakkaskóla marktækt minni þrautseigju í námi miðað við landsmeðaltal. Við nánari skoðun sést að þrautseigja í námi fer almennt minnkandi á landinu öllu og mælist svipuð þróun í Myllubakkaskóla. Nemendur í 9. - 10. bekk koma verr út en aðrir nemendur, það gæti hafa haft áhrif að þessir tveir árgangar hafa upplifað mikinn umbrotatíma á sinni skólagöngu sem er örugglega hluti af ástæðunni að þeir mælist svona lágt.

#### Trú á eigin vinnubrögð í námi

Með vinnubrögðum í námi er átt við kerfisbundna viðleitni nemandans til að beina hugsunum sínum, tilfinningum og athöfnum að því að uppfylla eigin námsmarkmið. Flestar kenningar sem fjalla um vinnubrögð í námi leggja mikið upp úr tengingunni við markmiðssetningu. Þá með þeim

## Sjálfsmatsskýrsla 2024-2025

hætti að markmiðin eigi að leiðbeina nemanda í átt að uppfyllingu á eigin markmiðum, þ.e. leiðum, vinnubrögðum, árangri og sjálfsskoðun. Nemendur í Myllubakkaskóla hafa marktækt minni trú á eigin vinnubrögð í námi miðað við landið eða -0,3 stig.

### Trú á eigin námsgetu

Trú á eigin námsgetu vísar til trúar nemandans á því að hann geti klárað tiltekið námstengt viðfangsefni s.s. náð prófum, sýnt tiltekna hæfni eða uppfyllt önnur námsmarkmið. Sýnt hefur verið fram á tengsl milli ríkrar trúar á eigin námsgetu og framfara í námi og eins á milli lítillar trúar á eigin námsgetu og lítilla framfara.

Ýmsar aðferðir hafa verið þróaðar til að efla trú nemenda á eigin námsgetu. Ein þeirra miðar að því að vinna skipulega með vinnubrögð í námi og fá nemendur þannig til að finnast þeir ráða við verkefni þrátt fyrir að þau séu álitin krefjandi í fyrstu.

Nemendur Myllubakkaskóla hafa marktækt minni trú á eigin námsgetu samanborið við nemendur á landsvísu eða -0,4 stig.

### 4.1.2 Líðan og heilsa

Nemendur Myllubakkaskóla eru almennt undir landsmeðaltali í þeim þáttum sem koma fram í töflunni hér fyrir neðan. Nemendur upplifa meira hér en annars staðar að hafa minna sjálfsálit, minni stjórn á eigin lífi og upplifa minni vellíðan og meira einelti samanborið við landið. Nemendur skólans eru einnig marktækt minna í mataráskrift miðað við landsmeðaltal og það þrátt fyrir að skólamáltíðir séu gjaldfrjálsar, hvers vegna sú er raunin er óljóst en það gæti verið að fjölbreyttari bakgrunnur og menning nemenda skólans hafi þau áhrif að þau eru minna skráð í mataráskrift.

Það er samt sem áður ánægjuefni að sjá að allar tölur nálgast landsmeðatal og eru að fara í rétta átt.

## 2. Líðan og heilsa

Matsþættir ↑↓	Niðurstaða	N	Breyting	Landið	N	Mismunur
2.1. Sjálfsálit	4,1	165	0,2	4,4	19.654	-0,3*
2.2. Stjórn á eigin lífi	4,1	164	0,2	4,3	19.581	-0,2
2.3. Vellíðan	4,0	162	0,1	4,4	19.824	-0,4*
2.4. Áhyggjur og stress - ástæður	-	39	-	-	-	-
2.5. Einelti	6,5	162	-0,1	5,7	19.768	0,8*
2.6. Tíðni eineltis	25,9%	42/162	-4,2%	15,8%	3177/19680	10,1%*
2.7. Staðir eineltis	-	38	-	-	-	-
2.8. Í mataráskrift	81,8%	130/159	13,0%	89,2%	17614/19669	-7,4%*
2.9. Oftast góður eða frekar góður matur	40,6%	58/143	-5,9%	40,7%	7614/18591	-0,1%

Leiðir til að vinna með þessa þætti gætu verið fólgnir í markvissri sjálfsstyrkingu hjá nemendum. Markviss félagsfærnikennsla og kennsla í aðferðum á tilfinningastjórnun er í 5., 6. og 7. bekk. ART-kennsla fer fram í 5. bekk, Baujan er tekin fyrir í 6. bekk. Starfsmenn Myllubakkaskóla hafa lokið námskeiði í bekkjarfundum og leggur skólinn ríka áherslu á að fylgja

## Sjálfsmatsskýrsla 2024-2025

þeirri vinnu eftir í vetur, en það ásamt aðferðum Hugarfrelsis og ýmissa annarra verkfæra er ætlað að veita starfsfólki þau tæki sem þarf til að ræða þessa þætti á markvissan og uppbyggilegan hátt. Það er augljóst að bæta þarf í félagsfærni-, samskipta- og tilfinningastjórnkennslu á unglingsstigi. Til að bregðast við því þá mun skólinn taka inn nýtt kennsluefni í félags- og tilfinningafærni fyrir unglinga, Skref fyrir skref.

Skref fyrir skref er bandarískt efni en hefur verið kennt í fleiri löndum líkt og Írlandi og Wales og þýtt og kennt á Spáni, Suður-Kóreu og Ítalíu. Rannsóknir hafa meðal annars sýnt að minni tilfinningavandi, bætt tilfinningastjórn og aukið streituþol var meðal nemenda sem fengu kennslu í Skref fyrir skrefnámsefninu.

### Sjálfsálit

Mæling á sjálfsáliti gefur til kynna hve mikils virði nemandum finnst hann vera. Sjálfsálit er mælt með kvarða sem heitir Rosenberg og hefur hann mikið verið notaður í rannsóknum er snúa að einelti, fíkniefnaneyslu, þátttöku í íþróttum og árangri í skóla. Nemendur Myllubakkaskóla mælast marktækt með minna sjálfsáliti miðað við nemendur á landinu, en þær tölur hafa verið á uppleið undanfarin þrjú ár hjá nemendum skólans. Þegar árgangar eru skoðaðir þá sést berlega að nemendur í 9. bekk eru langt undir landsmeðaltali samanborið við aðra nemendur sem eru örlítið fyrir neðan eða á pari við landsmeðaltal.

2.1. Sjálfsálit – Árgangamunur\*



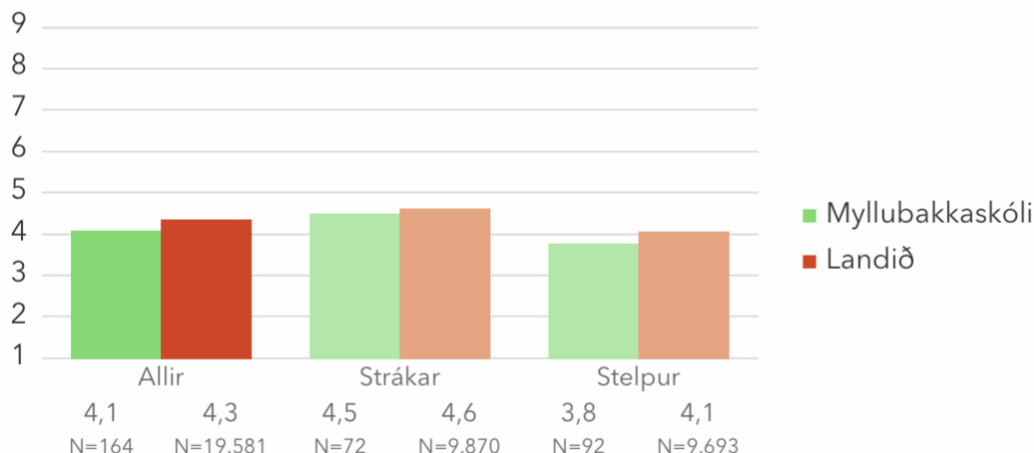
Þessi mynd sýnir árgangamun meðal svarenda í skólanum samanborið við viðmiðunarpólinn. Niðurstöður fyrir hvern árgang eru birtar þegar lágmarksfjöldi er náð.

### Stjórn á eigin lífi

Mæling á stjórn á eigin lífi segir til um hvað nemandinn heldur að orsaki velgengni eða hrakfarir í hans eigin lífi. Þær geta annað hvort verið af hans eigin völdum eða annarra t.d. umhverfisins eða annars fólks. Rannsóknir hafa sýnt að þeir sem gefa til kynna að þeir hafi mikla stjórn á eigin lífi eru líklegri til að: leggja mikið á sig til að ná góðum árangri, vera þolinmóðari að bíða eftir árangri sem ekki sést strax og setja sér langtíamarkmið.

Þegar gögnin eru skoðuð nánar kemur fram marktækur munur hjá stúlkum í Myllubakkaskóla og á landsvísi, en stúlkum í Myllubakkaskóla finnast þær hafa marktækt minni stjórn á eigin lífi. Strákarnir standa á pari við landsmeðaltalið.

## 2.2. Stjórn á eigin lífi – Kyn

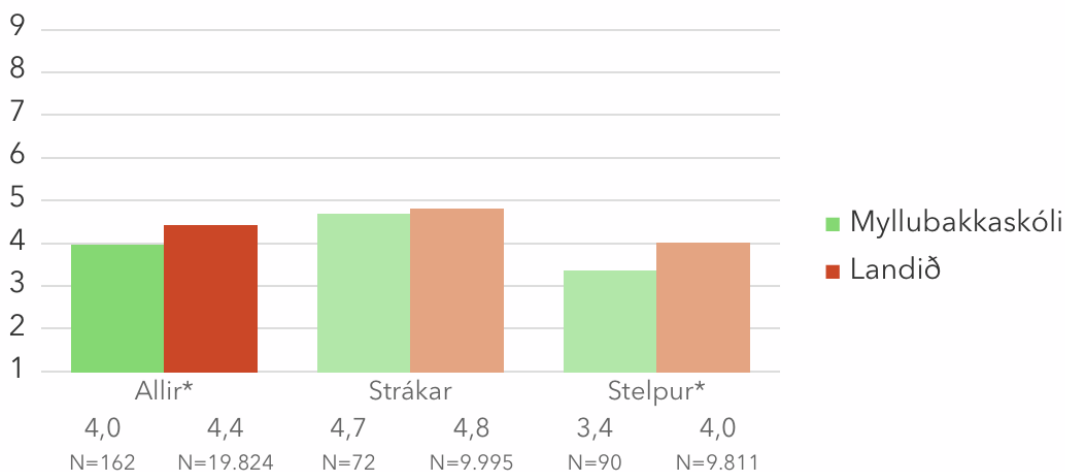


### Velliðan

Kvarðanum velliðan var bætt við Skólapúlsinn haustið 2013. Kvarðinn tekur við af kvarðanum Vanlíðan og kvarðanum Kvíða sem voru með frá árinu 2008. Kvarðinn mælir breiðara róf tilfinninga en fyrri kvarðar ásamt því að mæla jákvæðar tilfinningar.

Spurningar sem mynda matsþáttinn eru um gleði, áhyggjur, dapur, niðurdregin(n), reiði og stress eða kvíða. Stúlkur í Myllubakkaskóla virðast upplifa oftár áhyggjur, depurð, reiði og stress eða kvíða miðað við landsmeðaltalið á meðan strákar er við landsmeðaltalið.

## 2.3. Velliðan – Kyn\*



### Einelti

Samkvæmt skilgreiningu norska fræðimannsins Dan Olweus er um einelti að ræða þegar einstaklingur verður ítrekað fyrir neikvæðu og óþægilegu áreiti eins eða fleiri og á erfitt með að verja sig (Olweus, 1995). Sá kvarði sem notaður er til að mæla einelti hér er fenginn frá

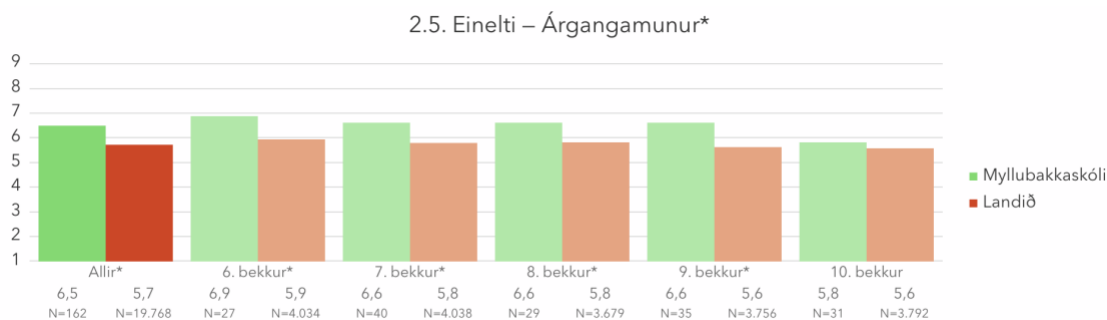
## Sjálfsmatsskýrsla 2024-2025

Námsmatsstofnun og er frá árinu 2005. Þolendur eineltis glíma oft við langtíma tilfinningaleg og hegðunarleg vandamál. Einelti getur orsakað einmanakennd, þunglyndi og kvíða og leitt til lélegrar sjálfsmyndar.

Nemendur skólans upplifa meira einelti miðað við nemendur á landinu. Ef tölurnar eru skoðaðar betur þá sést að stúlkur í Myllubakkaskóla greina frá meiri tíðni eineltis en drengir. Það gæti skýrst af eðli spurningarinnar sem mælir tíðnina. Tíðni eineltis er mæld með einni spurningu þar sem nemendur eru spurðir hve oft á síðustu 30 dögum þeir hafa verið lagðir í einelti og einelti skilgreint á eftirfarandi hátt: Að vera lagður/lögð í einelti er til dæmis þegar annar nemandi eða hópur af nemendum stríðir öðrum nemanda aftur og aftur, ógnar, slær, sparkar í eða skilur hann útundan.

Allir árgangar nema sá tíundi tala um að upplifa meira einelti en jafnaldrar þeirra á landinu öllu. Sú niðurstaða vekur upp spurningar, sem er erfitt að svara, snýr þetta að skilningi nemenda á því hvað sé einelti, gæti ástæðan verið fölgin í menningu skólans eða er vandinn hvernig tekið er á eineltismálum þ.e. er upplifun nemenda af því hvernig það sé gert?

Myllubakkaskóli er með skýra eineltisstefnu og virkt eineltisteymi sem tekur á öllum eineltismálum af festu og fagmennsku. Nálgast má feril eineltismála á heimasíðu skólans. [www.myllubakkaskoli.is](http://www.myllubakkaskoli.is) undir flípanum viðbrögð.



### 4.1.3 Skóla- og bekkjarandi

Skóla- og bekkjarandi kemur ágætlega vel út í Myllubakkaskóla en tölur eru allar nema ein í og við landsmeðaltal, en samsömun við nemendahópinn kemur marktækt undir landsmeðaltali.

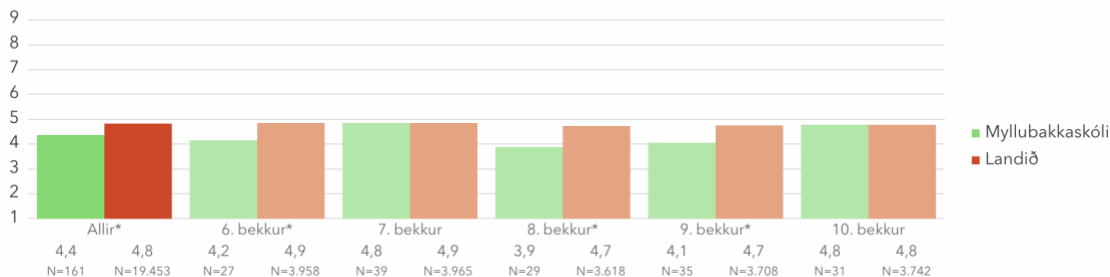
### 3. Skóla- og bekkjarandi

Matsþættir ↑↓	Niðurstaða	N	Breyting	Landið	N	Mismunur
3.1. Samsömun við nemendahópinn	4,4	161	0,0	4,8	19.453	-0,4*
3.2. Samband nemenda við kennara	4,8	162	0,4	4,8	19.648	0,0
3.3. Agi í tímum	4,6	161	0,4	4,8	19.629	-0,2
3.4. Virk þátttaka nemenda í tímum	4,9	159	0,1	4,8	19.500	0,1
3.5. Tíðni leiðsagnarmats	5,1	159	0,4	4,8	19.529	0,3

### Samsömun við nemendahópinn

Samsömun við nemendahópinn dregur saman viðhorf nemenda til skólans, meta að hve miklu leyti nemendum finnst þeir tilheyra skólanum og að skólinn sé staður þar sem þeim líði vel. Allur neikvæður munur frá landsmeðaltali í þessum þætti er mikilvægur, því við viljum að nemendum líði vel í skólanum og samsami sig við hann. Nemendur Myllubakkaskóla samsama sig marktækt minna við nemendahópinn (-0,4\*) samanborið við nemendur á landsvísu. Munurinn kemur fram hjá stelpum en ekki strákam en munurinn er mestur hjá nemendum í 6., 8. og 9. bekk.

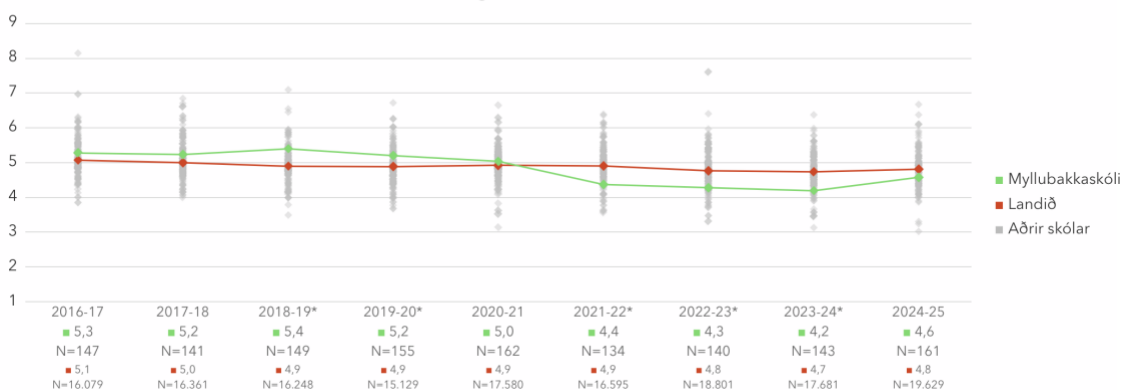
3.1. Samsömun við nemendahópinn – Árgangamunur\*



### Agi í tímum

Agi í tímum er einn af þeim þáttum sem endurspeglar vel þann vinnuanda sem ríkir í skólanum. Agi er mikilvæg forsenda fyrir virkni og árangursríkri tímastjórnun og nýtingu á kennslutímanum. Í gegnum árin hefur Myllubakkaskóli verið yfir landsmeðaltali í þessum þætti en árið 2021-2022 fórum við í fyrsta skiptið undir landsmeðaltalið en erum nú í fyrsta skipti í fjögur ár á uppleið. Myndin sýnir hvernig þróunin hefur verið í skólanum samanborið við landsmeðaltal hvers árs, allt aftur til skólaársins 2016 - 2017.

3.3. Agi í tímum – Ársmeðaltöl



### Virki þátttaka nemenda í tímum

Virki þátttaka nemenda í tímum er mæld með þremur spurningum sem gefa til kynna hversu oft nemendur fá tækifæri til að tjá skoðanir sínar og taka þátt í opnum og skipulögðum umræðum um námsefnið. Rannsóknir hafa sýnt að þátttaka í hópumræðum og æfingar í að færa rök fyrir máli sínu geta hjálpað nemendum að festa í sessi þá þekkingu, færni og viðhorf sem að þau hafa tileinkað sér með náminu.

Spurningar sem meta þáttinn eru:

## Sjálfsmatsskýrsla 2024-2025

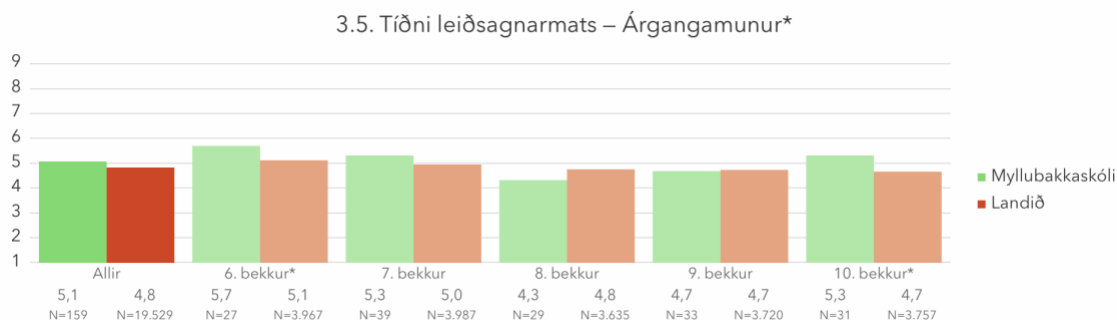
- Nemendur fá tækifæri til að útskýra hugmyndir sínar.
- Í tímum fá nemendur tækifæri til að koma skoðunum sínum um ákveðin viðfangsefni á framfæri.
- Nemendur ræða saman um námsefnið.

Kennarar og annað starfsfólk hefur fengið kynningu á niðurstöðum undanfarin ár og hefur verið hvatt til að nota niðurstöður til að breyta kennsluháttum og þannig gefa nemendum þá rödd sem þeir eru að kalla eftir að fá. Svo virðist sem sú aðferð sé að virka og vonum við að áframhald verði á þeirri þróun.

### Tíðni leiðsagnarmats

Í þessum þætti eru nemendur spurðir hversu oft kennarar láti þá vita að þeim gengur vel í náminu, hvað það er sem gengur vel og hvað gangi illa og að endingu hvað þeir þurfi að gera til að bæta sig. Í niðurstöðum kemur fram að nemendum Myllubakkaskóla finnst vanta að kennarar eigi þetta samtal við nemendur oftari yfir skólaárið, sem er skiljanlegt því öll viljum við vita hvar við stöndum og hvernig við getum sett okkur raunhæf markmið sem við getum stefnt að. En Myllubakkaskóli er við og yfir landsmeðaltali í þessum þætti. Það er einnig ánægjulegt að sjá hversu mikið nemendur í 6. og 10. bekk upplifa leiðsögn starfsfólks við sitt nám.

Þess má geta að á næsta skólaári mun skólinn formlega innleiða leiðsagnarnám í sínar kennsluáðferðir og mun sú þróun taka um tvör ár.



## 4.2 Foreldrakönnun

Foreldrakönnunin mælir 41 þátt í sex flokkum. Flokkarnir eru: nám og kennsla, velferð nemenda, aðstaða og þjónusta, foreldrasamstarf og heimastuðningur, en sjötti flokkurinn eru opin svör.. Könnunin var framkvæmd í febrúar. Könnunin var lögð fyrir foreldra barna á öllum aldurstigum grunnskólans. Búið er til 120 foreldralíkindaúrtak úr lista sem skólinn sendir inn í kerfið í janúar. Í þeim tilfellum þar sem tvö netföng eru skráð á foreldra er spurningalistanum skipt í tvennt og helmingur listans sendur á sitt hvort netfangið. Öðru hvoru foreldrinu eða báðum í sameiningu er þó frjálst að svara báðum hlutum. Fjöldi þátttakenda í Myllubakkaskóla var 126. Fjöldi svarenda var 90 og svarhlutfall 71,4%.

### 4.2.1 Nám og kennsla

Mælikvarðinn byggir á viðhorfum foreldra til staðhæfinga um margar hliðar skólans, kennslunnar og námsins, eins og sést í töflu hér að neðan.

# Sjálfsmatsskýrsla 2024-2025

## 1. Nám og kennsla

Matsþættir ↑↓	Niðurstaða	N	Breyting	Landið	N	Mismunur
1.1. Ánægja foreldra með nám og kennslu í skólanum	5,4	82	-0,2	5,1	5.536	0,3
1.2. Ánægja foreldra með stjórnun skólans	93,8%	76/81	-3,3%	91,0%	4539/5036	2,8%
1.3. Hæfileg þyngd námsefnis í skólanum að mati foreldra	73,8%	59/80	-5,7%	80,7%	4315/5329	-6,9%
1.4. Hæfilegur agi í skólanum að mati foreldra	64,9%	50/77	-12,9%	67,1%	3366/5072	-2,2%

### Ánægja foreldra með nám og kennslu í skólanum

Mælikvarðinn byggir á viðhorfum foreldra til staðhæfinga um gæði skólans, kennslunnar og námsins. Mælikvarðinn tekur gildi frá 0 til 10, með meðaltal 5. Hátt gildi á kvarðanum sýnir að viðkomandi þáttur er sterkt einkenni foreldra í skólanum. Foreldrar Myllubakkaskóla eru almennt ánægðari með nám og kennslu í skólanum en foreldrar á landsvísu, en munurinn er 0,5 stig og telst sá munur lítil.

Foreldrar nemenda virðast sáttir með starf skólans hvað varðar nám og kennslu og nær það yfir bæði kynin og alla árganga.

## 4.2.2 Velferð nemenda

### 2. Velferð nemenda

Matsþættir ↑↓	Niðurstaða	N	Breyting	Landið	N	Mismunur
2.1. Ánægja foreldra með samskipti starfsfólks við nemendur	4,8	75	0,1	4,8	5.015	0,0
2.2. Ánægja foreldra með hve vel skólinn mætir þörfum nemenda	86,2%	69/80	-5,8%	88,5%	4625/5228	-2,3%
2.3. Líðan nemenda í skólanum að mati foreldra almennt	94,0%	79/84	3,3%	92,0%	5114/5563	2,0%
2.4. Líðan nemenda í kennslustundum að mati foreldra almennt	92,8%	77/83	3,8%	91,1%	5043/5543	1,7%
2.5. Líðan nemenda í frímínútum að mati foreldra almennt	90,2%	74/82	6,4%	90,1%	4965/5503	0,1%
2.6. Umfang eineltis á þessu skólaári að mati foreldra	15,7%	13/83	3,4%	9,0%	490/5398	6,7%*
2.7. Hlutfall eineltistilvika sem tilkynnt voru til skólans	73,7%	14/19	-	85,3%	823/953	-11,6%

2.8. Ánægja foreldra með úrvinnslu skólans á eineltismálum	56,2%	9/16	-5,7%	57,7%	502/844	-1,5%
2.9. Ánægja foreldra með hraða á úrvinnslu skólans á eineltismálum	70,6%	12/17	10,6%	56,2%	473/833	14,4%
2.10. Ánægja foreldra með eineltisáætlun skólans	77,6%	38/49	-10,2%	77,1%	2216/2892	0,5%
2.11. Meðaltímabil eineltis	0,8	18	-0,7	1,5	949	-0,7*
2.12. Staðir innan skólans sem einelti á sér stað	-	19	-	-	-	-
2.13. Hlutfall foreldra sem vilja banna snjallsíma í grunnskólum	25,9%	21/81	-	44,5%	2487/5357	-18,6%*

#### Líðan nemenda í kennslustundum að mati foreldra almennt

Foreldrar eru spurðir hve vel þeir telja að börnum þeirra líði í skólanum, í kennslustundum og í frímínútum. Reiknað er hlutfall foreldra sem telja að börnunum líði frekar eða mjög vel. Foreldrar barna í Myllubakkaskóla telja að þeim líði vel í kennslustundum og eru 1,7% yfir foreldrum barna á landinu öllu en sá munur er lítill.

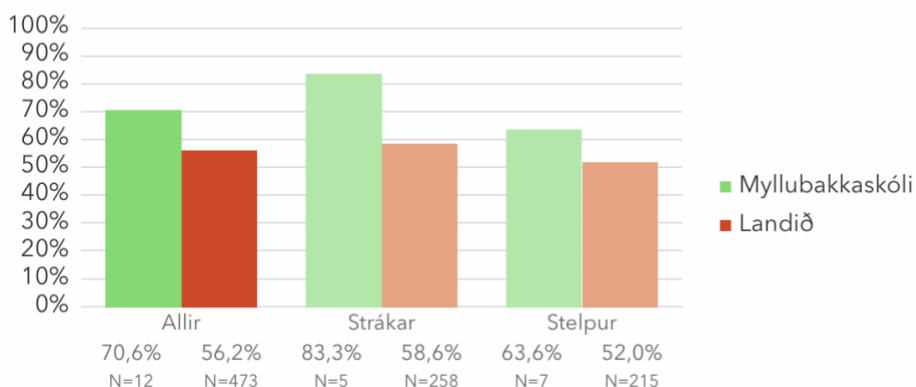
#### Ánægja foreldra með úrvinnslu skólans í eineltismálum

Foreldrar sem segja barnið hafa orðið fyrir einelti eru spurðir hvernig þeim fannst tekið á eineltinu af hálfu skólans. Reiknað er hlutfall foreldra sem telja að tekið hafi verið frekar eða mjög vel á því. Það hlutfall kemur mjög vel út í Myllubakkaskóla og erum 14,4% yfir landsmeðaltali.

### Ánægja foreldra með hraða á úrvinnslu skólans á eineltismálum

Foreldrar sem segja barnið hafa orðið fyrir einelti eru spurðir hve fljótt þeim fannst tekið á eineltinu af hálfu skólans. Reiknað er hlutfall foreldra sem telja að tekið hafi verið frekar eða mjög fljótt á því. Það hlutfall kemur mjög vel út í Myllubakkaskóla og er langt yfir landsmeðaltali. Sá munur sést hjá báðum kynum. Þó töluvert hærra hlutfall hjá foreldrum stráka.

#### 2.9. Ánægja foreldra með hraða á úrvinnslu skólans á eineltismálum – Kyn



### Ánægja foreldra með eineltisáætlun skólans

Velferð nemenda í Myllubakkaskóla er mikilvægur þáttur því hann tekur til líðan nemenda í skólanum, kennslustunda og frímínútna, sem og eineltis. Skólinn er með í gildi eineltisáætlun og er hún aðgengileg á heimasíðu skólans. Þegar kemur að líðan nemenda og einelti þá er mikilvægt að samskipti þeirra við starfsfólk skólans séu góð og nemendur viti að þeir geti leitað til þeirra.

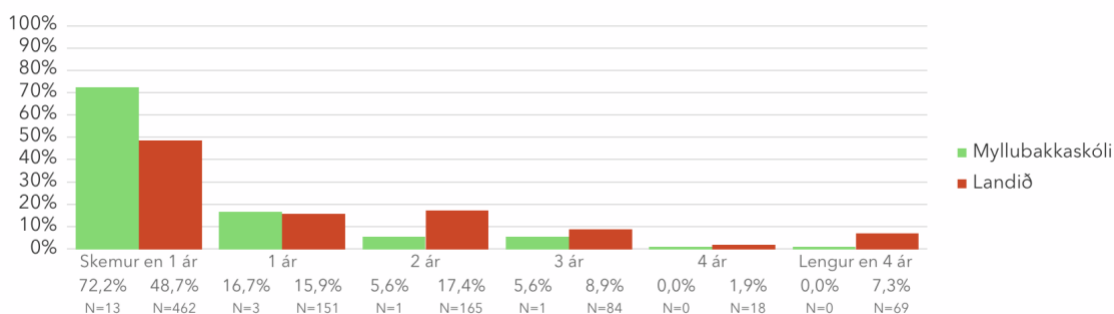
Vinna gegn einelti er mikilvægur þáttur í skólastarfinu því mikil umræða hefur átt sér stað í samfélaginu um einelti og á neikvæð áhrif þess á alla hlutaðeigandi. Þá er mikilvægt að eineltismál séu unnin af mikilli fagmennsku og skilvirkni.

Myllubakkaskóli kemur vel út þegar spurt er um eineltisáætlunina og eru foreldrar barna í Myllubakkaskóla ánægðari með hana samanborið við foreldra á landinu öllu, en sá munur er lítill.

### Meðaltímabil eineltis

Foreldrar sem segja barnið hafa orðið fyrir einelti eru spurðir hve lengi það stóð yfir. Reiknaður er vigtaður meðalfjöldi ára sem einelti hefur staðið yfir hjá hverjum nemanda. Valmöguleikinn skemur en eitt ár telur sem hálf tölur í vigtuninni.

#### 2.11.1 Hversu lengi stóð eineltið yfir eða hversu lengi hefur það staðið yfir?



## Sjálfsmatsskýrsla 2024-2025

Foreldrar barna í Myllubakkaskóla meta að einelti hafi staðið yfir í skemmri tíma að meðaltali samamanborið við foreldra barna á landinu öllu, og er sá munur marktækur. Skólinn virðist því vinna hratt og örugglega úr málum, um samskiptavanda og einelti, sem eru tilkynnt til skólans.

### 4.2.3 Aðstaða og þjónusta

Mælikvarðinn byggir á staðhæfingum sem foreldrar taka afstöðu til og fjalla um aðstöðu í skólanum. Það er ánægjulegt að sjá að allir þættir eru á uppleið, það er að við erum komin yfir landsmeðaltal eða að nálgast það óðum. Ánægja foreldra með aðstöðu í skólanum er á mikilli uppleið og helst það vonandi í hendur við bætta aðstöðu skólans og framgang framkvæmda við hann.

### 3. Aðstaða og þjónusta

Matsþættir ↑↓	Niðurstaða	N	Breyting	Landið	N	Mismunur
3.1. Ánægja foreldra með aðstöðu í skólanum	5,4	81	0,6	5,6	5.321	-0,2
3.2. Ánægja foreldra með tómsundaþjónustu	5,5	46	0,4	5,2	3.361	0,3
3.3. Hlutfall nemenda í tómsundaþjónustu/frístundaheimili	61,2%	49/80	36,4%	66,6%	3557/5285	-5,3%
3.4. Ástæður fyrir því að nemendur nýta ekki tómsundaþjónustu	-	30	-	-	-	-
3.5. Ánægja foreldra með matinn	78,4%	58/74	10,8%	72,7%	3753/5045	5,7%
3.6. Notkun á mat í skólanum	94,0%	78/83	0,8%	96,3%	5239/5418	-2,3%
3.7. Ástæður þess að nemendur nýta ekki matinn	0%	0/5	0,0%	1,1%	3/178	-1,1%

### 4.2.4 Foreldrasamstarf

Foreldrar eru almennt ánægðir með samstarf við skólann. Vissir þættir eru á uppleið og aðrir á niðurleið en heilt yfir koma þessir þættir ágætlega út.

### 4. Foreldrasamstarf

Matsþættir ↑↓	Niðurstaða	N	Breyting	Landið	N	Mismunur
4.1. Frumkvæði kennara að foreldrasamstarfi	4,7	74	0,6	4,7	5.134	0,0
4.2. Áhrif foreldra á ákvarðanir varðandi nemendur	61,9%	39/63	-7,3%	55,3%	2419/4265	6,6%
4.3. Leitað eftir tillögum frá foreldrum og ábendingar teknar til greina	72,0%	36/50	4,7%	66,1%	2374/3542	5,9%
4.4. Ánægja með síðasta foreldraviðtali	94,4%	68/72	1,8%	93,3%	4814/5154	1,1%
4.5. Málefni sem rædd voru í síðasta foreldraviðtali	-	77	-	-	-	-
4.6. Þátttaka foreldra í gerð námsáætlunar með nemandanum	54,4%	37/68	-8,5%	53,6%	2414/4521	0,8%
4.7. Mikilvægi þess að gera námsáætlun með nemandanum að mati foreldra	92,4%	61/66	7,2%	87,4%	3486/4016	5,0%
4.8. Ánægja foreldra með heimasíðu skólans	85,0%	68/80	-2,1%	77,4%	3870/4957	7,6%
4.9. Foreldrar upplýstir um stefnu skólans og námskrá	66,3%	55/83	-9,0%	70,4%	3825/5403	-4,1%

#### 4.2.5 Heimastuðningur

Heimastuðningur tekur til ýmissa þátta er varðar virkni foreldra í námi barna sinna og trú þeirra á eigin getu og framtíðarmenntunarstigs barna sinna, eins og sést í töflunni hér að neðan.

#### 5. Heimastuðningur

Matsþættir ↑↓	Niðurstaða	N	Breyting	Landið	N	Mismunur
5.1. Virkni foreldra í námi barna sinna	5,1	80	-0,2	4,9	5.303	0,2
5.2. Vilji nemenda til að leita eftir þátttöku foreldra í náminu	5,3	79	0,1	4,5	5.284	0,8*
5.3. Hæfileg heimavinna að mati foreldra	67,5%	54/80	-6,5%	73,3%	3750/5088	-5,8%
5.4. Tími sem foreldrar aðstoða við heimanám	65,8%	52/79	-2,7%	55,1%	2762/5052	10,7%*
5.5. Væntingar foreldra um háskólanám	80,6%	50/62	18,9%	76,9%	3136/4189	3,7%
5.6. Væntingar foreldra um iðnnám	6,5%	4/62	-15,2%	13,6%	609/4189	-7,1%

#### Vilji nemenda til að leita eftir þátttöku foreldra í náminu

Mat foreldra á vilja nemenda til að leita eftir þátttöku þeirra í náminu var fengið með því að biðja þá að meta tíðni nokkurra atriða.

Barnið mitt bað mig að:

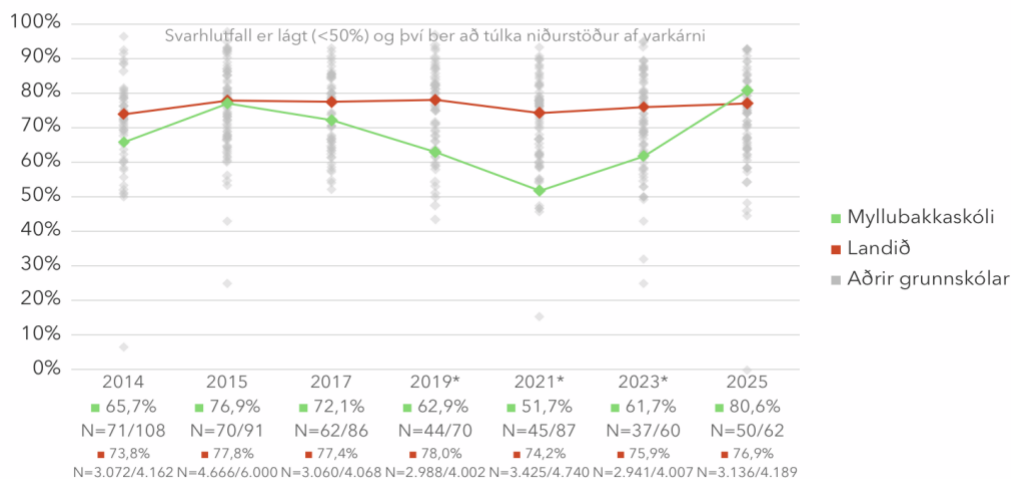
- fylgjast með heimanámi sínu (þ.m.t. heimalestri)
- mæta á viðburð í skólanum
- tala við kennarann sinn

Þar kemur fram að börn í Myllubakkaskóla eru marktækt líklegri til að biðja foreldra sína til að fylgjast með heimanámi sínu og að mæta á viðburð í skólanum.

#### Væntingar foreldra um háskólanám

Foreldrar eru spurðir hvaða námsgráðu þeir eiga von á að barn þeirra ljúki. Sýnt er hlutfall foreldra sem eiga von á að það ljúki háskólanámi. Það hlutfall er meira en á landinu sem er jákvæð breyting frá árum áður en eins og sést á myndinni hér fyrir neðan þá hafa foreldrar marktækt minni væntingar til barna sinna um háskólanám en það virðist vera að breytast.

5.5. Væntingar foreldra um háskólanám – Ársmeðaltöl



### 4.3 Starfsmannakönnun

Starfsmannakönnun fer fram í mars og mælir 22 almenna þætti. Að auki eru starfsmenn sem stunda kennslu beðnir um að gefa upplýsingar um 31 þátt til viðbótar. Starfsmannakönnunin fer fram á netinu og er send á tölvupóstföng allra starfsmanna samkvæmt starfsmannalista sem tengiliður Skólapúlsins sendir inn í febrúar. Starfsmannakönnun Skólapúlsins fer einungis fram í mars og niðurstöður hennar birtast á vefsvæði þátttökuskólanna í apríl.

Viðmiðunarhópur þessarar rannsóknar samanstendur af svörum starfsmanna þeirra grunnskóla sem tóku þátt í könnuninni og náðu viðunandi svarhlutfalli. Skólarnir voru ólíkir af gerð og staðsetningu og í þeim var stór hluti allra starfsmanna grunnskóla á landinu. Fjöldi þátttakenda í Myllubakkaskóla voru 70. Fjöldi svarenda 59 og svarhlutfall 84,3%.

#### 4.3.1 Starfið

##### 1. Starfið

Matsþættir ↑↓	Niðurstaða	N	Breyting	Landið	N	Mismunur
1.1. Vinnuálag	4,4	56	0,0	5,0	2.033	-0,6*
1.2. Skýrleiki hlutverks	4,6	56	0,0	4,8	2.029	-0,2
1.3. Ágreiningur um hlutverk	4,7	56	-0,2	5,1	2.032	-0,4
1.4. Jákvæðar áskoranir í starfi	4,5	56	-0,2	5,0	2.031	-0,5*

Allir starfsmenn skólans eru beðnir um að meta þessa fjóra þætti í sínu starfi. Þar kemur fram að starfsmenn skólans meta vinnuálag og hlutverk sitt betur en starfsmenn grunnskóla á landinu. En á móti kemur þá virðast starfsmenn skólans ekki upplifa jákvæðar áskoranir í sínu starfi. En það þýðir að þeir telji sérkunnáttu sína nýtast fremur oft í starfi á meðan starfsfólk annarra grunnskóla segir oftar að þeirra sérkunnátta nýtist mjög oft eða alltaf í þeirra starfi. Kannski er starfsfólk skólans hógværra í svörum en ástæðan gæti einnig verið sú að skólinn sé ekki að nýta kunnáttu og getu starfsfólks á nægjanlega skilvirkan hátt.

#### 4.3.2 Starfsfólk

Starfsmenn eru beðnir um að meta sína eigin hæfni í starfinu þá hvort þeir séu ánægðir með gæði vinnu sinnar, afköst og færni í lausnamiðun. Skuldbinding til vinnustaðarins tekur til hvort starfsmenn álíti vinnustaðinn vera góðan og hvort þeir myndu segja öðrum það og hvort gildi vinnustaðarins samræmist þeirra gildum. Svörin er sambærileg og í öðrum grunnskólum.

##### 2. Starfsfólk

Matsþættir ↑↓	Niðurstaða	N	Breyting	Landið	N	Mismunur
2.1. Leikni í starfi	4,8	55	-0,2	5,0	2.003	-0,2
2.2. Skuldbinding til vinnustaðarins	5,2	55	0,4	5,1	2.002	0,1
2.3. Skörun vinnu og einkalífs	4,8	54	-0,1	5,2	2.000	-0,4*
2.4. Ræktun mannauðs	5,3	54	0,0	5,3	1.945	0,0
2.5. Starfsmannasamtöl undanfarið ár	82,4%	42/51	21,3%	77,3%	1419/1835	5,1%
2.6. Gagnsemi starfsmannasamtala	87,5%	35/40	-1,4%	88,5%	1190/1345	-1,0%

## Sjálfsmatsskýrsla 2024-2025

Það er ánægjulegt að sjá hversu vel starfsfólk skólans meta skörun vinnu og einkalífs, á þann hátt að vinnan hafi minni áhrif á einkalíf þeirra en hjá starfsfólki annarra grunnskóla á landinu öllu.

### 4.3.3 Vinnustaðurinn

Myllubakkaskóli er í og um landsmeðaltal í öllum matsþáttum er varðar viðhorf starfsfólks til skólans samanborið við starfsmenn skóla á landinu öllu.

#### 3. Vinnustaðurinn

Matsþættir ↑↓	Niðurstaða	N	Breyting	Landið	N	Mismunur
3.1. Starfsandi	5,5	54	0,7	5,3	1.991	0,2
3.2. Ánægja með vinnuaðstöðu	5,2	49	2,5	4,8	1.923	0,4
3.3. Stytting vinnuviku	63,9%	23/36	-	76,1%	1160/1525	-12,2%*
3.4. Ánægja með styttingu vinnuviku	30,4%	7/23	-	42,7%	494/1157	-12,3%
3.5. Stuðningur frá samstarfsfólki	4,9	54	0,4	5,2	1.982	-0,3
3.6. Stuðningur við nýsköpun	5,4	54	0,4	5,2	1.975	0,2
3.7. Mismunur	4,9	54	0,2	4,7	1.978	0,2
3.8. Einelti (þú)	0%	0/54	-1,7%	1,9%	38/1974	-1,9%
3.9. Einelti (annar en þú)	0%	0/53	-8,5%	6,5%	127/1958	-6,5%
3.10. Einelti (séð 2 eða fleiri lagða í einelti)	0%	0/53	-1,7%	2,3%	46/1958	-2,3%
3.11. Kynferðisleg áreitni	0%	0/54	0,0%	1,0%	20/1976	-1,0%

Það eru einn þáttur sem mælist marktækt frábrugðinn landsmeðaltali en það er *stytting vinnuvikunnar*. En þar upplifir starfsfólk að stytting vinnuvikunnar hafi ekki skilað sér sem skyldi til þeirra. Líkleg ástæða fyrir því gæti verið sú að sveigjanleiki í starfi hafi verið mikill fyrir styttingu vinnuvikunnar og mörg þessara réttinda sem fylgdu því hafi þá þegar verið til staðar.

Í Myllubakkaskóla upplifir starfsfólk ekkert, hvorki í garð síns eða annarra, og það ekkert starfsfólk upplifir kynferðislega áreitni.

### 4.3.4 Stjórnun

Starfsfólk er spurt margvíslegra spurninga um þeirra næsta yfirmann, þá hvort það geti leitað til hans og fengið þann stuðning sem það óskar eftir, hvort verkefnum sé deilt á sanngjarnan hátt, hvort það fái að hafa áhrif á ákvarðanatöku innan skólans og hvort því finnist viðhorf til þeirra vera jákvætt og að stjórnendum sé umhugað um heilsu þeirra og velferð.

Starfsfólk Myllubakkaskóla metur stjórn skólans marktækt betri á við stjórnun annarra grunnskóla í landinu í meirihluta af þáttum en er yfir landsmeðaltali í öllum þáttum

## Sjálfsmatsskýrsla 2024-2025

### 4. Stjórnun

Matsþættir ↑↓	Niðurstaða	N	Breyting	Landið	N	Mismunur
4.1. Stuðningur frá næsta yfirmanni	5,7	54	0,1	5,3	1.928	0,4*
4.2. Sanngjörn forysta næsta yfirmanns	6,0	54	0,3	5,4	1.917	0,6*
4.3. Valdeflandi forysta næsta yfirmanns	5,5	54	0,2	5,2	1.911	0,3*
4.4. Stuðningur frá öðrum yfirmanni	5,6	52	-	5,3	879	0,3
4.5. Sanngjörn forysta annars yfirmanns	5,6	51	-	5,3	875	0,3*
4.6. Valdeflandi forysta annars yfirmanns	5,2	52	-	5,1	866	0,1

#### 4.3.5 Kennarar – Kennarastarfið

Kennarar eru spurðir margvíslegra spurninga um kennarastarfið og þeirra viðhorf gagnvart starfinu og hvernig upplýsingamiðlun til foreldra er, hvernig þeir skipuleggja starfið þ.á.m. heimavinnu, námsmati o.fl.

#### 5. Kennarar - Kennarastarfið

Matsþættir ↑↓	Niðurstaða	N	Breyting	Landið	N	Mismunur
5.1. Ánægja með kennarastarfið	5,5	29	0,0	5,2	1.165	0,3
5.2. Trú kennara skólans á eigin getu	4,3	28	-0,9	5,1	1.146	-0,8*
5.3. Upplýsingamiðlun til foreldra	3,8	26	-0,3	5,2	993	-1,4*
5.4. Áætlaður meðaltími í heimavinnu nemenda á viku	40,0 mín	21	-2,9 mín	40,3 mín	1.009	-0,3 mín
5.5. Undirbúningur kennslu í skólanum	63,3%	19/30	11,8%	62,2%	732/1176	1,1%
5.6. Öllum bekknum kennt í einu	53,6%	15/28	6,9%	48,4%	531/1096	5,2%
5.7. Hóþavinna í bekk	17,4%	4/23	-25,5%	36,5%	378/1037	-19,1%*
5.8. Einstaklingsvinna í bekk	29,6%	8/27	-1,6%	31,5%	350/1111	-1,9%
5.9. Einstaklingsmiðuð kennsla	55,2%	16/29	-8,1%	55,5%	625/1126	-0,3%
5.10. Áhersla kennara á námsmat með prófum	13,8%	4/29	7,1%	14,7%	155/1055	-0,9%
5.11. Áhersla kennara á námsmat með öðru en prófum	66,7%	20/30	-5,2%	75,8%	870/1147	-9,2%

Flestir þættir eru við landsmeðaltal en þó skera kennarar skólans sig frá meðaltalinu í þremur þáttum en það er *trú kennara á eigin getu, upplýsingamiðlun til foreldra og hóþavinna í bekk*. En í þessum þremur þáttum þá er fjöldi svara við hverja spurningu frekar lítill og því erfitt að staðhæfa eða áætla út frá niðurstöðum.

#### 4.3.6 Kennarar – Starfsumhverfi kennara

Starfsumhverfi kennara er orðið viðameira og flóknara en áður með aukinni ábyrgð í uppeldi nemenda og aukinnar þekkingar á greiningum og frávikum hjá nemendum sem taka verður tillit til í kennslu.

## Sjálfsmatsskýrsla 2024-2025

### 6. Kennarar - Starfsumhverfi kennara

Matsþættir ↑↓	Niðurstaða	N	Breyting	Landið	N	Mismunur
6.1. Stuðningur við kennara vegna nem. með námserfiðleika	5,0	25	0,1	5,0	1.017	0,0
6.2. Stuðningur við kennara vegna hegðunarörðugleika nem.	5,4	23	0,7	5,2	1.004	0,2
6.3. Faglegur stuðningur skólastjóra við kennara	6,2	30	0,7	5,4	1.136	0,8*
6.4. Samráð um kennslu	4,7	27	0,4	5,4	1.093	-0,7*
6.5. Samvinna um kennslu	5,2	22	-0,1	5,7	998	-0,5

Stuðningur við kennara vegna nemenda með námserfiðleika eða hegðunarörðugleika er mældur með sex spurningum. Þar er spurt hvort kennarar geti leitað til samstarfsfólks vegna nemenda og fengið ráð og hvort sá aðgangur sé greiður og hvort samstarfsfólk hafi þekkingu og reynslu til að miðla. Í skólanum telja kennarar þann stuðning vera sambærilegan og á landinu öllu.

Faglegur stuðningur skólastjóra við kennara er metinn með því að spyrja kennara fjögurra spurninga um ráðgjöf, virkni, hvatningu og frumkvæði skólastjóra í samskiptum við kennara um starfið. Hærra gildi er túlkað sem aukinn faglegur stuðningur skólastjóra við kennara. Kennarar skólans upplifa marktækt meiri faglegan stuðning frá skólastjóra samanborið við landið allt (+0,8).

Samráð um kennslu er metið með því að spyrja kennara fjögurra spurninga um samræður við aðra kennara um val á kennslugögnum, samnýtingu kennsluefnis, teymisfundi, matsaðferðir og námsframvindu nemenda. Myllubakkaskóli mælist marktækt lægra í þessum þætti miðað við aðra skóla á landinu, en er þó á uppleið og hækkar um 0,4 stig á milli mælinga. Ætli þessi þáttur haldist ekki í hendur með betri aðstöðu þar sem hægt sé að vinna meira saman þar sem fleira starfsfólk er á staðnum á sama tíma.

## 5 Lestrarskimanir

Unnið hefur verið eftir lestrarstefnu Myllubakkaskóla frá 2012. Var þá myndað lestrarteymi sem skoðaði lestrarkennsluna og setti fram gott skipulag fyrir hvern árgang um bættu færni í lestri og lesskilningi. Út frá þeirri vinnu var ákveðinn verkferill útbúinn í kringum áframhaldandi lestrarkennslu. Þar koma fram markmið, kennsluáðferðir, námsefni, matstæki, viðmið og úrræði fyrir hvern árgang. Lestrarstefnan stýrir því kennslu og mati í lestri á öllum stigum. Því fyrir utan hefðbundið mat í tengslum við hvert fag þá eru einnig notaðar lestrarskimanir til að meta getu nemandans miðað við aldur og þroska. Með þessu skipulagi teljum við að lestrarkennslan verði markvissari og eftirfylgni með lestrinum betri.

Lestrarskimanir í Myllubakkaskóla eru:

### 1. bekkur

Leið til læsis skimun í byrjun október. Lesferill, lesfímipróf í september, janúar og maí. Stuðningspróf lögð fyrir alla nemendur í janúar.

### 2. bekkur

Lesferill, lesfímipróf í september, janúar og maí. Stuðningspróf MMS lögð fyrir eftir þörfum.

### 3. bekkur

Lesferill, lesfímipróf í september, janúar og maí. Stuðningspróf MMS lögð fyrir eftir þörfum.

### 4. bekkur

Lesferill, lesfímipróf í september, janúar og maí. Stuðningspróf MMS lögð fyrir eftir þörfum.

### 5. bekkur

Lesferill, lesfímipróf í september, janúar og maí. Stuðningspróf MMS lögð fyrir eftir þörfum.

### 6. bekkur

Lesferill, lesfímipróf í september, janúar og maí. Stuðningspróf MMS lögð fyrir eftir þörfum. Logoskimun lögð fyrir þá nemendur sem eru undir 120 orðum á mínútu við lok 5. bekkjar.

### 7. bekkur

Lesferill, lesfímipróf í september, janúar og maí. Stuðningspróf MMS lögð fyrir eftir þörfum.

### 8. bekkur

Lesferill, lesfímipróf í september, janúar og maí. Stuðningspróf MMS lögð fyrir eftir þörfum. Logoskimun lögð fyrir þá nemendur sem eru undir 140 orðum á mínútu við lok 8. bekkjar.

### 9. bekkur

Lesferill, lesfímipróf í september, janúar og maí.

### 10. bekkur

Lesferill, lesfímipróf í september, janúar og maí.

# Sjálfsmatsskýrsla 2024-2025

## 5.1 Lesfimi

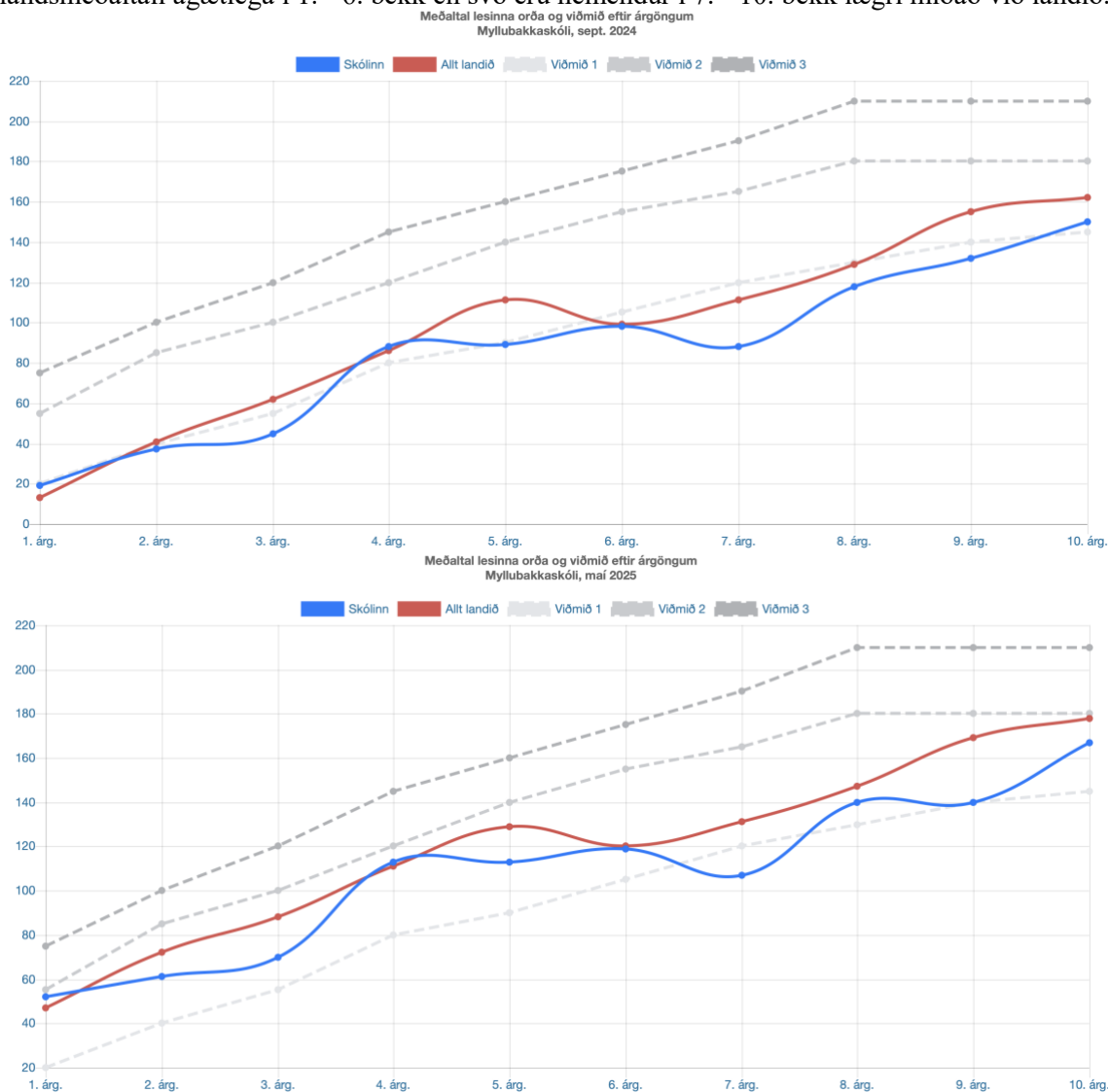
Lesferill - lesfimi var lögð fyrir í 1. - 10. bekk

- 1. bekkur: Lesskimunarpróf í október.
- 1. - 10. bekkur: Lesfimi í september, janúar og maí.

Lesfimiviðmiðin samanstanda af þremur flokkum:

- Viðmið 1 sem 90% nemenda eiga að uppfylla
- Viðmið 2 sem 50% nemenda eiga að uppfylla
- Viðmið 3 sem 25% nemenda eiga að uppfylla

Kennarar lögðu prófin fyrir og fengu stöðuna á hverjum nemanda miðað við stöðu jafnaldra á landsvísi í Skólagátt og unnu út frá henni. Aðstoðarskólstjóri hafði yfirumsjón með fyrirlögn. Niðurstöður lesskimunarprófs í 1. bekk og lesfimiþröfa voru færðar í Mentor og einnig kynntar á samtalsdögum og í námsmati að vori. Að neðan má sjá tvær myndir af fyrirlögn lesfimi í öllum árgöngum í september 2024 og maí 2025. Þar má sjá að nemendur Myllubakkaskóla fylgja landsmeðaltali ágætlega í 1. - 6. bekk en svo eru nemendur í 7. - 10. bekk lægri miðað við landið.



### 6 Talnalína

Unnið er markvisst að því að styrkja grunnfærni nemenda í stærðfræði og kennarar leitast við að velja námsefni sem fellur að markmiðum aðalnámskrár, eru fjölbreytt og hentar sem flestum nemendum. Í stærðfræði er lagt fyrir skimunarprófið Talnalína í ákveðnum árgöngum. Úrræði fyrir nemendahópa eða einstaka nemendur eru fundin þegar niðurstöður skimana liggja fyrir.

**Talnalínan** er stöðupróf í stærðfræði sem er lagt fyrir nemendur á tímabilinu nóvember til janúar í 3. og 6. bekk og á tímabilinu janúar til mars í 8. bekk. Skólar skila inn niðurstöðum prófanna til Fræðsluskrifstofu í síðasta lagi í lok janúar fyrir 3. og 6. bekk og í lok mars fyrir 8. bekk. Einnig er hægt að nýta Talnalínu fyrir nemendur í sérkennslu og þá á þeirra forsendum. Í ár var stöðuprófið ekki lagt fyrir í 8. bekk heldur einungis nýtt fyrir nemendur í sérkennslu og sem skimun fyrir nýja nemendur.

Niðurstöður prófsins gefur vísbendingu um hvar nemandinn er staddur í einstökum þáttum. Innan prófsins er hver efnisþáttur metinn sem A, B, eða C hæfni. Þeir nemendur sem ná ekki B hæfni í ákveðnum þáttum út frá gátlistanum fyrir árganginn hafa kost á nánari þjálfun. Í kjölfar þjálfunarinnar athugar kennari hvort þjálfunin hafi skilað árangri t.d. með því að leggja fyrir sambærileg dæmi. Ef nemendur ná ekki að tileikna sér þá færni sem þeir voru endurmetnir í þarf kennari að leggja áherslu á enn frekari þjálfun í sama þætti.

Niðurstöður Talnalínu komu almennt vel út hjá nemendum í 3. og 6. bekk. Hugtakaskilningur kom verr út í 3. bekk en aðrir þættir. Í 6. bekk voru það almenn brot, mælieiningar og formin sem sem komu ekki nógu vel út.

### 7 Lokaorð

Sjálfsmat skóla er viðfangsefni sem er viðvarandi og stöðugt allt skólaárið. Í þessari skýrslu hefur verið gerð ítarleg grein fyrir ýmsum þáttum í skólastarfinu, mati á þeim og tillögum til úrbóta þar sem við á.

Vinna við matið á að nýtast öllum starfsmönnum skólans til að bæta starfið, leggja línurnar fyrir næsta skólaár og gera gott starf enn betra.