

Sjálfsmatsskýrsla Myllubakkaskóla

2023-2024

Efnisyfirlit

1	Inngangur.....	2
2	Um skólann.....	2
2.1	Skólastefna Myllubakkaskóla.....	3
3	Viðfangsefni mats 2023-2024.....	5
4	Skólapúlsinn	7
4.1	Nemendakönnun	7
4.1.1	Virkni nemenda í skólanum	8
	Ánægja af lestri.....	8
	Áhugi á stærðfræði	8
	Þrautseigja í námi.....	8
	Trú á eigin vinnubrögð í námi.....	8
	Trú á eigin námsgetu	9
4.1.2	Líðan og heilsa.....	9
	Sjálfsálit	9
	Stjórn á eigin lífi	10
	Vellíðan	11
	Einelti.....	11
4.1.3	Skóla- og bekkjarandi	12
	Samsömun við nemendahópinn	12
	Samband nemenda við kennara.....	12
	Agi í tímum	13
	Virk þátttaka nemenda í tímum	14
	Tíðni leiðsagnarmats	14
	Snjallsímanotkun á skólatíma	15
5	Lestrarskimanir.....	16
5.1	Lesfimi.....	17
6	Talnalína.....	18
7	Lokaorð	18

1 Inngangur

Í lögum um grunnskóla er kveðið á um að sérhver grunnskóli skuli innleiða aðferðir til að meta skólastarfið. Sjálfsmat skóla er leið til þess að vinna kerfisbundið að gæðum og umbótum í skólastarfi. Skipulag innra mats í Myllubakkaskóla byggir á grunnskólalögum og aðalnámskrá grunnskóla. Viðmiðið er sett um stöðugan vöxt og árangur í skólastarfinu og til að Myllubakkaskóli sé í röð fremstu grunnskóla landsins, þó með þeim formerkjum að stefnt er að því að bæta námsárangur og vellíðan nemenda og starfsfólks. Samkvæmt grunnskólalögum er markmið mats og eftirlits með gæðum starfs í grunnskólum að:

- veita upplýsingar um skólastarf, árangur þess og þróun til fræðslufirvalda, starfsfólks skóla, viðtökuskóla, foreldra og nemenda,
- tryggja að starfsemi skóla sé í samræmi við ákvæði laga, reglugerða og aðalnámskrá grunnskóla,
- auka gæði náms og skólastarfs og stuðla að umbótum,
- tryggja að réttindi nemenda séu virt og að þeir fái þá þjónustu sem þeir eiga rétt á samkvæmt lögum (lög um grunnskóla nr. 91, 2008).

Mat á skólastarfi er tvíþætt. Annars vegar er um að ræða mat sem skólar framkvæma sjálfir, innra mat. Hins vegar er um að ræða mat sem utanaðkomandi aðili vinnur á vegum sveitarfélags, ráðuneytis mennta- og menningarmála eða annarra aðila, ytra mat.

Innra mat á að vera samofið daglegu starfi skóla, efla þekkingu, hæfni og ígrundun á starfinu og auka vitund starfsfólks um ábyrgð. Lýðræðisleg viðbrögð við innra mat þar sem tekið er tillit til sjónarmiða þeirra sem koma að skólastarfinu stuðla að auknum gæðum í starfinu. Niðurstöður skal nýta til umbóta í skólastarfi að höfðu samráði við skólaráð.

Stjórnendur setja upp áætlun um innra mat til eins árs í senn og leggja fyrir á starfsmannafundi. Hlutverk stjórnenda í samstarfi við starfsmenn er að fylgja eftir sjálfsmatsáætlun, aðstoða við fyrirlögn kannana, vinna úr niðurstöðum þeirra og sjá til þess að kynna niðurstöður fyrir starfsmönnum, nemendum og foreldrum og birta þær á heimasíðu. Eftir þeim niðurstöðum vinnur sjálfsmatsteymið, í samráði við stjórnendur, að umbótaáætlun. Þeirri áætlun er ætlað að bæta skólastarf í þeim þáttum sem bæði innra og ytra mat sýna að þarfnist betrumbóta.

2 Um skólann

Myllubakkaskóli er einsetinn, langskiptur grunnskóli með 359 nemendur í 14 bekkjardeildum í fyrsta til tíunda bekk. Starfsmenn eru 73 þar af eru kennarar 23 og leiðbeinendur 15. Myllubakkaskóli sem áður hét Barnaskólinn í Keflavík rekur sögu sína allt aftur til ársins 1897. Núverandi húsnæði hefur verið byggt í áföngum allt frá árinu 1948 til ársins 2000 þegar nýjasta álman var tekin í notkun. Skólinn tók til starfa árið 1952 í núverandi húsnæði sem gengur nú í endurnýjun lífdaga vegna mikilla rakaskemmda. 1. - 7. bekkur eru í Myllubakkaskóla og 8. - 10. bekkur eru í Íþróttakademíunni. Yngstu nemendurnir eru á hæð 1 og 2, miðstigið er í kennslueiningum á skólalóð. Nemendur 1. - 10. bekkja sækja íþróttakennslu í íþróttahúsið við Sunnubraut. Sundkennsla fer fram í Vatnaveröld. Fristundaheimilið hefur einnig aðstöðu innan Myllubakkaskóla.

Skólastjóri er Hlynur Jónsson og aðstoðarskólastjóri er Heba Friðriksdóttir. Deildarstjórar eru Hildur María Magnúsdóttir og Hanna Líska Einarsdóttir. Sérkennarar fyrir 1. - 6. bekk eru Sólbjörg

Sjálfsmatsskýrsla 2023-2024

Hilmarsdóttir, Stella Björk Einarsdóttir, Sigurbjörg Unnarsdóttir og Þórdís Halla Gunnarsdóttir. Í skólanum er námsver fyrir nemendur í 8. – 10. bekk kennarar þar eru Agata Beben, Birna Huld Helgadóttir og Stefanía S. Kristjánsdóttir. Verkefnastjóri Fjölpjódavers er Hanna Lía Einarsdóttir, verkefnastjóri viðburða er Íris Dröfn Halldórsdóttir, verkefnastjóri tölvumála er Ingiber Óskarsson, forstöðumaður frístundaheimilis er Rósa Ragúels og umsjónarmaður Bergsins er Hlynur Jónsson skólastjóri.

2.1 Skólastefna Myllubakkaskóla

Hverjum skóla er nauðsynlegt að hafa ákveðna stefnu til að vinna eftir og ekki síst til að átta sig á því fyrir hvað hann stendur. Myllubakkaskóli stendur fyrir virðingu, ábyrgð og jafnrétti, þar sem nemendum er kennt að til þess að ná árangri þá verði þeir að bera ábyrgð á sjálfum sér og sínu námi. Nemendur verða einnig að bera virðingu fyrir samnemendum, foreldrum og starfsfólki, enda er virðing grunnfensenda fyrir samskiptum og skoðanaskiptum á jafnréttisgrundvelli. Myllubakkaskóli hefur unnið að jafnréttisáætlun, sem er aðgengileg á heimasíðu skólans. Þar koma þessir þættir fram og mynda þeir sameiginlega sýn og stefnu allra í skólanum gagnvart jafnrétti og leiðum að auknu jafnrétti. Myllubakkaskóli hefur haft þessa sýn að leiðarljósi og kemur hún ef til vill best fram í vinnu með fjölbreyttum nemendahópum þar sem hver og einn fær að stunda skólann á sínum forsendum, þar sem tekið er tillit til þarfa nemenda.

Einkunnarorð skólans eru:

VIRÐING - ÁBYRGÐ - JAFNRÉTTI - ÁRANGUR

Markmið

Myllubakkaskóli vill:

- að nemendum líði vel og að allir fái notið sín
- að nám og kennsla sé við hæfi nemenda
- efla og styrkja sjálfsmynd nemenda
- jákvæðan aga, kurteisi og umhyggju í samskiptum
- að foreldrar/forráðamenn taki virkan þátt í skólastarfinu
- gott samstarf milli foreldra/forráðamanna og starfsfólks skólans
- halda uppi öfluglu starfi í listgreinum og íþróttum
- stuðla að jafnrétti milli kynja og ólíkra menningarheima
- efla ábyrgð nemenda á eigin námi
- metnaðarfullt og árangursríkt skólastarf

Sjálfsmatsskýrsla 2023-2024

Leiðir

Hlýlegt umhverfi og jákvætt viðmót stuðlar að vellíðan jafnt nemenda sem starfsmanna. Virðing, ábyrgð, jafnrétti og árangur eru þau gildi sem höfð eru að leiðarljósi við stefnumótun Myllubakkaskóla. Áhersla er á virðingu í viðtækum skilningi, virðingu fyrir öðrum nemendum, sjálfum sér og starfsfólki. Virðingu fyrir fólki með mismunandi bakgrunn og skoðanir. Með því að sýna öllum virðingu stuðlum við að jafnrétti milli kynja og ólíkra menningarhópa. Mikilvægt er að samvinna takist á milli allra þeirra sem koma að skólasterfinu, að allir séu metnir að verðleikum og að styrkleikar hvers og eins fái notið sín. Með virkri samvinnu getur okkur tekist að ná þeim metnaðarfullu markmiðum sem sett eru fram í stefnu skólans. Allir sem koma að skólasterfinu, nemendur, foreldrar og starfsfólk skólans, bera sameiginlega ábyrgð á því að góður árangur náist.

3 Viðfangsefni mats 2023-2024

	Heiti mats – hvað kannað	Matsaðilar	Tímasetning mats	Þátttakendur	Stefna og markmið	Nám og kennsla	Námsmat	Nemendur	Starfsfólk og starfsmannastjórnun	Aðbúnaður	Stjórnun	Ytri tengsl	Annað
Skólanámskrá	Endurskoðun skólanámskrár Myllubakkaskóla	Stjórnendur og kennarar.	Allt skólaárið	Allir starfsmenn, foreldrar og skólaráð	x	x	x						
Skólapúlsinn	Nemendakönnun: virkni nemenda, líðan nemenda bekkjarandi	Skólapúlsinn. Umsjónarmaður skólapúlsins leggur fyrir	4 mælingar, tvær á haustönn og tvær á vorönn	Nemendur 6. – 10. b. - úrtak í hverri mælingu		x		x		x			
Árangursríkara skólastarf	Fundir um gæði skólastarfsins, verkferla og verklag	Kennarar. Fundir allt skólaárið	Reglulegir fundir allt skólaárið	Kennarar	x	x	x						
Samtöl	Mat á mætingu foreldra og fyrirkomulagi samtalsdaga	Skólastjórnendur	Tvisvar á ári	Umsjónarkennarar		x		x					x
	Starfsmannasamtöl	Stjórnendur	Feb. - mars	Allir starfsmenn	x				x	x	x		
Lestrarskímanir	Logos lesskimun, lestrarhraði og lesskilningur	Fræðsluskrifstofa Reykjanesbæjar í samvinnu við deildarstjóra	Hjá þeim nemendum sem náðu ekki 120 orðum á mínútu	6. bekkur		x		x					
	Logos lesskimun, lestrarhraði og lesskilningur	Fræðsluskrifstofa Reykjanesbæjar í samvinnu við deildarstjóra	Hjá þeim nemendum sem náðu ekki 140 orðum á mínútu	9. bekkur		x		x					
	Orðarún – lesskilningur	Umsjónarkennarar	Lagt fyrir tvisvar á ári	Nemendur 3. – 8. bekk		x		x					

Sjálfsmatsskýrsla 2023-2024

	Lesferill	Kennarar 1.-10. bekkja í samráði við deildarstjóra	Þrisvar á ári sept., jan. og maí	Nemendur í 1. - 10. bekk		x		x						
Stærðfræðiskimanir	Hóppróf Talnalína	Fræðsluskrifstofa Reykjanesbæjar í samvinnu við aðstoðarskólastjóra	Nóvember – janúar Janúar - mars	3. og 6. Bekkur 8. bekkur		x		x						
Framkvæmdamat	Á skólaárinu fara fram hinir ýmsu viðburðir í skólanum. Þetta eru viðburðir eins og jólahátíð, öskudagur, árshátíð, vorhátíð, þemadagar, skólasetning, skólaslit og fleira. Framkvæmdamat er gert eftir hvern viðburð	Skólastjórnendur, allt skólaárið	Allt skólaárið	Starfsmenn skóla. Nemendur og foreldrar þegar við á	x			x	x		x	x	x	x

4 Skólapúlsinn

Skólapúlsinn er matstæki sem skólinn notar til að meta viðhorf nemenda, foreldra og starfsmanna til hinna ýmsu þátta í skólastarfinu. Skólapúlsinum er ætlað að mæla ýmsa þætti er snúa að vellíðan og stöðu nemenda án þess að skírskota til einkunna, því einkunnir eru ekki eini mælikvarðinn á gott og farsælt skólastarf. Öll börn eiga skilið að mennta sig og þroskast í góðu skólaumhverfi.

Þegar farið er yfir niðurstöður skólapúlsins þá eru dregnir fram þeir þættir í niðurstöðum þar sem munur á milli talna Myllubakkaskóla og landsmeðaltals er tölfraðilega marktækur. Hátt gildi á kvarða sýnir að viðkomandi þáttur er sterkt einkenni nemenda í skólanum. Sem viðmiðunarregla er munur upp á 0,5 stig ekki mikill munur, munur upp á 1,0 stig telst töluverður munur og munur upp á 1,5 stig og meira telst mikill munur.

Mælingar eru ýmist birtar sem tugabrot eða prósentutala. Í niðurstöðum eru dregnir fram þeir þættir þar sem munur á milli niðurstaðna þátta í Myllubakkaskóla er tölfraðilega marktækur miðað við landsmeðaltal, sem og aðrar athyglisverðar niðurstöður sem vert þykir að komi fram.

Viðmið Myllubakkaskóla er að vera á landsmeðaltali eða yfir því.

4.1 Nemendakönnun

Nemendur í 6. – 10. bekk komu í mismunandi stórum hópum í september, nóvember, febrúar og apríl til að svara spurningum í Skólapúlsinum. 155 nemendur af 173 svöruðu nemendakönnuninni skólaárið 2023-2024, svarhlutfall því 89,6%.

Í nemendakönnuninni eru fjórir flokkar þ.e., virkni nemenda í skólanum, líðan og heilsa, skóla- og bekkjarandi og opin svör. Þessir flokkar innihalda eftirfarandi þætti:

Virgni nemenda í skólanum

Ánægja af lestri, þrautseigja í námi, áhugi á stærðfræði, ánægja af náttúrufræði, trú á eigin vinnubrögð í námi og trú á eigin námsgetu.

Líðan og heilsa

Sjálfsálit, stjórn á eigin lífi, vellíðan, áhyggjur og stress, einelti, tíðni eineltis, staðir eineltis, tíðni hreyfingar og hollt mataræði.

Skóla- og bekkjarandi

Samsömun við nemendahópinn, samband nemenda við kennara, agi í tímum, virk þátttaka nemenda í tímum og tíðni leiðsagnarmats.

Opin svör

Spurningar um hvað nemendum þykir gott við skólann og hvað þeim þykir slæmt.

Hver matsþáttur er byggður upp af mismunandi mörgum spurningum. Valið á spurningunum sem í þeim eru byggir að mestu á rannsóknum á íslenskum PISA gögnum og kvörðum frá Námsmatsstofnun og HBSC (Health Behaviour in School-Aged Children) rannsókninni sem er samstarfsverkefni Háskólans á Akureyri og Lýðheilsustöðvar. Valið er endurskoðað árlega að vori á samráðsfundi með notendum kerfisins.

4.1.1 Virkni nemenda í skólanum

Í flokknum *virkni nemenda í skólanum* eru sex þættir og koma þeir fram í töflunni hér fyrir neðan. Eins og sést á töflunni er munurinn á milli niðurstaðna í Myllubakkaskóla allur í mínus, en það sem skiptir mestu máli er stjórnumerktur mismunur en þá er mismunurinn tölfræðilega marktækur miða við landið. Í okkar tilfalli er Myllubakkaskóli marktækt lakari í öllum þáttum nema einum miða við landsmeðaltalið.

Virkni nemenda í skólanum			
Matsþáttur	Skólinn	Landið	Mismunur
Ánægja af lestri	3,8	4,2	-0,4*
Þrautseigja í námi	3,8	4,4	-0,6*
Áhugi á stærðfræði	4,5	4,5	-0,0
Ánægja af náttúrufræði	3,9	4,3	-0,3*
Trú á eigin vinnubrögð í námi	3,9	4,4	-0,4*
Trú á eigin námsgetu	4,5	4,8	-0,3*

Ánægja af lestri

Ánægja af lestri er kvarði sem þróaður var af OECD fyrir PISA 2000. Samkvæmt OECD hafa fyrri rannsóknir sýnt að nemendur sem hafa jákvætt viðhorf til lesturs og nemendur sem lesa mikið eru með betri lesskilning. Nemendur í Myllubakkaskóla hafa marktækt minni ánægju af lestri en jafnaldrar þeirra á landinu öllu. Ánægja af lestri fer lækkandi hjá nemendum um allt land en í Myllubakkaskóla fer ánægjan hækkandi um 0,2 frá fyrra ári, sem er ánægjulegt fyrir skólann og þá vinnu sem fer þar fram.

Áhugi á stærðfræði

Áhugi á stærðfræði hefur farið uppávið hjá okkur í Myllubakkaskóla. Síðustu ár höfum við verið undir landsmeðallagi en í dag erum við búin að ná landsmeðallagi. Hækkun því upp á 0,5 í rétta átt hjá okkur.

Þrautseigja í námi

Þrautseigja í námi vísar til þess hversu mikið nemandinn leggur sig fram og miðað við niðurstöður þá hafa nemendur Myllubakkaskóla marktækt minni þrautseigju í námi miðað við landsmeðaltal. Við nánari skoðun sést að þrautseigja í námi fer almennt minnkandi á landinu öllu og mælist svipuð þróun í Myllubakkaskóla. Nemendur í 6. bekk koma mun betur út en nemendur á unglingsstigi.

Trú á eigin vinnubrögð í námi

Með vinnubrögðum í námi er átt við kerfisbundna viðleitni nemandans til að beina hugsunum sínum, tilfinningum og athöfnum að því að uppfylla eigin námsmarkmið. Flestar kenningar sem fjalla um vinnubrögð í námi leggja mikið upp úr tengingunni við markmiðssetningu. Þá með þeim hætti að markmiðin eigi að leiðbeina nemanda í átt að uppfyllingu á eigin markmiðum, þ.e. leiðum, vinnubrögðum, árangri og sjálfsskoðun. Nemendur í Myllubakkaskóla hafa marktækt minni trú á eigin vinnubrögð í námi miðað við landið eða -0,5 stig.

Trú á eigin námsgetu

Trú á eigin námsgetu vísar til trúar nemandans á því að hann geti klárað tiltekið námstengt viðfangsefni s.s. náð prófum, sýnt tiltekna hæfni eða uppfyllt önnur námsmarkmið. Sýnt hefur verið fram á tengsl milli ríkrar trúar á eigin námsgetu og framfara í námi og eins á milli lítillar trúar á eigin námsgetu og lítilla framfara.

Ýmsar aðferðir hafa verið þróaðar til að efla trú nemenda á eigin námsgetu. Ein þeirra miðar að því að vinna skipulega með vinnubrögð í námi og fá nemendur þannig til að finnast þeir ráða við verkefni þrátt fyrir að þau séu álitin krefjandi í fyrstu.

Nemendur Myllubakkaskóla hafa marktækt minni trú á eigin námsgetu samanborið við nemendur á landsvísu eða -0,3 stig.

4.1.2 Líðan og heilsa

Nemendur Myllubakkaskóla eru almennt undir landsmeðaltali í þeim þáttum sem koma fram í töflunni hér fyrir neðan. Nemendur upplifa meira hér en annars staðar að hafa minna sjálfsálit, minni stjórn á eigin lífi og upplifa minni vellíðan og meira einelti samanborið við landið.

Líðan og heilsa			
Matsþáttur	Skólinn	Landið	Mismunur
Sjálfsálit	3,9	4,3	-0,4*
Stjórn á eigin lífi	3,9	4,3	-0,4*
Vellíðan	3,9	4,4	-0,5*
Einelti	6,6	5,8	-0,8*
Tíðni eineltis	30,1%	15,2%	14,9%*

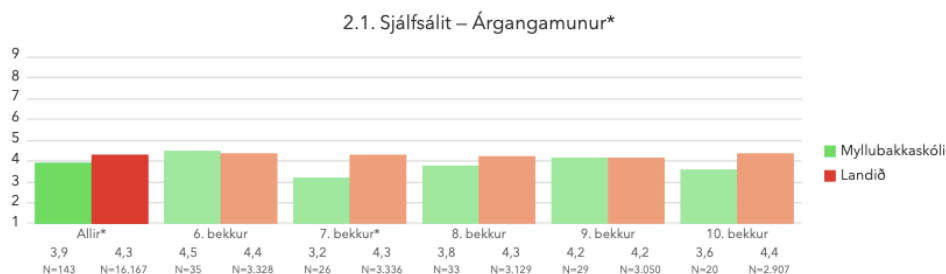
Leiðir til að vinna með þessa þætti gætu verið fölgir í markvissri sjálfsstyrkingu hjá nemendum. Skólinn hefur hrundið af stað aðgerðum sem eiga að miða að því að aðstoða nemendur við að bæta líðan. Allir starfsmenn Myllubakkaskóla hafa farið á námskeið hjá KVAN sem veitti kennurum tæki til að efla bekkjaranda og félagsfærni nemenda. Einnig er markviss félagsfærnikennsla og kennsla í aðferðum á tilfinningastjórnun í 5., 6. og 7. bekk. ART-kennsla fer fram í 5. bekk, Baujan er tekin fyrir í 6. bekk. Starfsmenn Myllubakkaskóla hafa lokið námskeiði í bekkjarfundum og leggur skólinn ríka áherslu á að fylgja þeirri vinnu eftir í vetur, en það ásamt aðferðum Hugarfrelsis og ýmissa annarra verkfæra er ætlað að veita starfsfólki þau tæki sem þarf til að ræða þessa þætti á markvissan og uppbyggilegan hátt. En þessir þættir litast mögulega af þeim aðstæðum sem skólinn hefur verið í og árangur af mótvægis aðgerðum ekki enn kominn fram. En tilkynningar um einelti hafa ekki aukist ár frá ári og í foreldrakönnunum Skólapulúsins hafa forráðamenn verið ánægðir með úrvinnslu eineltismála í skólanum.

Sjálfsálit

Mæling á sjálfsáliti gefur til kynna hve mikils virði nemandum finnst hann vera. Sjálfsálit er mælt með kvarða sem heitir Rosenberg og hefur hann mikið verið notaður í rannsóknum er snúa að einelti, fíkniefnaneyslu, þátttöku í íþróttum og árangri í skóla. Nemendur Myllubakkaskóla mælast

Sjálfsmatskýrsla 2023-2024

marktækt með minna sjálfsálit miðað við nemendur á landinu. Þegar árgangar eru skoðaðir þá sést berlega að nemendur í 7., 8. - 10. bekk eru langt undir landsmeðaltali samanborið við nemendur í 6. bekk sem eru ofan við meðaltal og 9. bekk sem eru örlítið fyrir neðan landsmeðaltal.

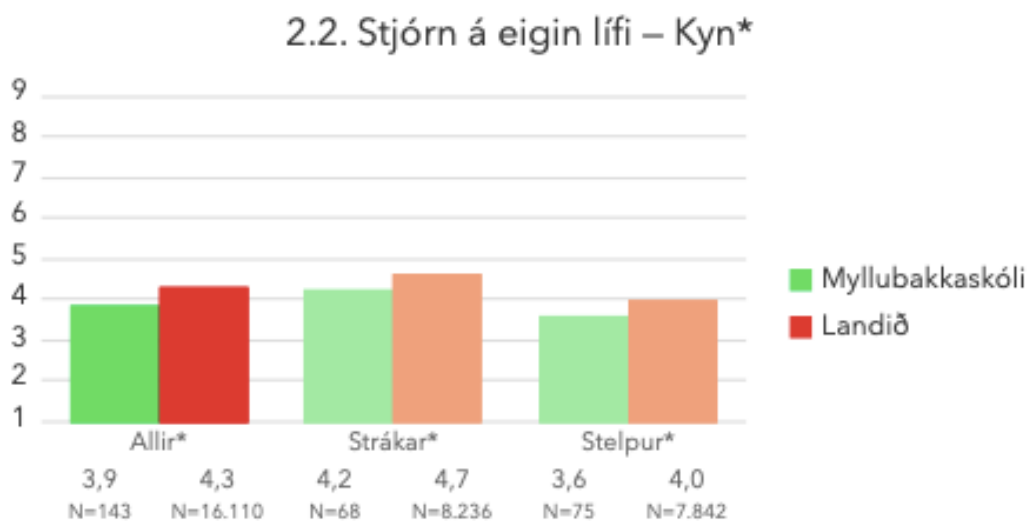


Þessi mynd sýnir árgangamun meðal svarenda í skólanum samanborið við viðmiðunarhópinn. Niðurstöður fyrir hvern árgang eru birtar þegar lágmarksfjöldi er náð.

Stjórn á eigin lífi

Mæling á stjórn á eigin lífi segir til um hvað nemandinn heldur að orsaki velgengni eða hrakfarir í hans eigin lífi. Þær geta annað hvort verið af hans eigin völdum eða annarra t.d. umhverfisins eða annars fólks. Rannsóknir hafa sýnt að þeir sem gefa til kynna að þeir hafi mikla stjórn á eigin lífi eru líklegri til að: leggja mikið á sig til að ná góðum árangri, vera þolinmóðari að bíða eftir árangri sem ekki sést strax og setja sér langtímamarkmið.

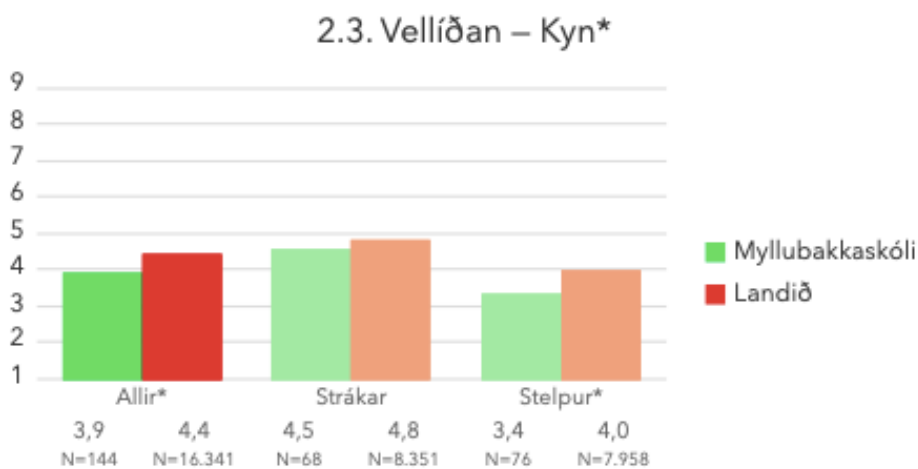
Þegar gögnin eru skoðuð nánar kemur fram marktækur munur hjá stúlkum í Myllubakkaskóla og á landsvísu, en stúlkum í Myllubakkaskóla finnast þær hafa marktækt minni stjórn á eigin lífi. Strákarnir standa á pari við landsmeðaltalið. Þegar rýnt er í gögnin kemur fram að þessar niðurstöður eiga aðallega við um nemendur í 7. og 10. bekk.



Vellíðan

Kvarðanum vellíðan var bætt við Skólapúlsinn haustið 2013. Kvarðinn tekur við af kvarðanum Vanlíðan og kvarðanum Kvíða sem voru með frá árinu 2008. Kvarðinn mælir breiðara róf tilfinninga en fyrri kvarðar ásamt því að mæla jákvæðar tilfinningar.

Spurningar sem mynda matsþáttinn eru um gleði, áhyggjur, depurð, að vera niðurdregin(n), reiði og stress. Stúlkur jafnt sem strákar í Myllubakkaskóla virðast upplifa oftast áhyggjur, depurð, reiði og kvíða og er það sérstakt áhyggjuefni hjá okkur hér í skólanum. Teljum við ástæðuna geta verið þær miklu breytingar sem nemendur í Myllubakkaskóla hafa þurft að þola undanfarin ár. En þess má geta að landsmeðaltal í þessu þætti hefur farið lækkandi undanfarin ár eins og í Myllubakkaskóla.



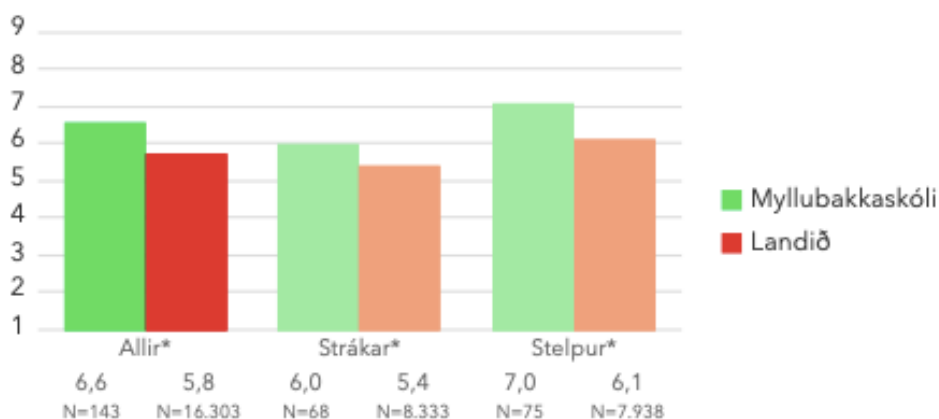
Einelti

Samkvæmt skilgreiningu norska fræðimannsins Dan Olweus er um einelti að ræða þegar einstaklingur verður ítrekað fyrir neikvæðu og óþægilegu áreiti eins eða fleiri og á erfitt með að verja sig (Olweus, 1995). Sá kvarði sem notaður er til að mæla einelti hér er fenginn frá Námsmatsstofnun og er frá árinu 2005. Þólendur eineltis glíma oft við langtíma tilfinningaleg og hegðunarleg vandamál. Einelti getur orsakað einmanakennd, þunglyndi og kvíða og leitt til lélegrar sjálfsmyndar.

Nemendur skólans upplifa meira einelti miðað við nemendur á landinu. Ef tölurnar eru skoðaðar betur þá sést að stúlkur í Myllubakkaskóla greina frá meiri tíðni eineltis en drengir. Það gæti skýrst af eðli spurningarinnar sem mælir tíðnina. Tíðni eineltis er mæld með einni spurningu þar sem nemendur eru spurðir hve oft á síðustu 30 dögum þeir hafa verið lagðir í einelti og einelti skilgreint á eftirfarandi hátt: Að vera lagður/lögð í einelti er til dæmis þegar annar nemandi eða hópur af nemendum stríðir öðrum nemanda aftur og aftur, ógnar, slær, sparkar í eða skilur hann útundan.

Myllubakkaskóli er með skýra eineltisstefnu og virkt eineltisteymi sem tekur á öllum eineltismálum af festu og fagmennsku. Nálsgast má feril eineltismála á heimasíðu skólans. www.myllubakkaskoli.is undir flípanum viðbrögð.

2.5. Einelti – Kyn*



4.1.3 Skóla- og bekkjarandi

Skóla- og bekkjarandi kemur ekki vel út í Myllubakkaskóla en tölur eru allar marktækt undir landsmeðaltali nema einn þáttur, Virk þátttaka nemenda í tímum en hann er samt sem áður undir landsmeðaltali. En að því sögðu þá mælast þessir þættir betur samborið við landsmeðaltal miðað við síðustu könnun.

Skóla- og bekkjarandi			
Matsþáttur	Skólinn	Landið	Mismunur
Samsömun við nemendahópinn	4,4	4,8	-0,4*
Samband nemenda við kennara	4,4	4,7	-0,3*
Agi í tímum	4,2	4,8	0,5*
Virk þátttaka nemenda í tímum	4,8	4,8	-0,0
Tíðni leiðsagnarmats	4,7	4,8	-0,1

Samsömun við nemendahópinn

Samsömun við nemendahópinn dregur saman viðhorf nemenda til skólans, meta að hve miklu leyti nemendum finnst þeir tilheyra skólanum og að skólinn sé staður þar sem þeim líði vel. Allur neikvæður munur frá landsmeðaltali í þessum þætti er mikilvægur, því við viljum að nemendum líði vel í skólanum og samsami sig við hann. Nemendur Myllubakkaskóla samsama sig marktækt minna við nemendahópinn (-0,4*) samanborið við nemendur á landsvísu. Munurinn kemur fram helst hjá stúlkum en munurinn er mestur hjá nemendum í 8. bekk.

Samband nemenda við kennara

Jákvætt samband nemenda við kennara er eitt af mikilvægum þáttum í uppbyggingu á góðum skóla- og bekkjaranda. Í PISA rannsókninni hefur jákvæður skóla- og bekkjarandi verið skilgreindur m.a. út frá þeim stuðningi sem nemendur fá frá kennurum, þeim aga og vinnufriði sem ríkir í tímum og

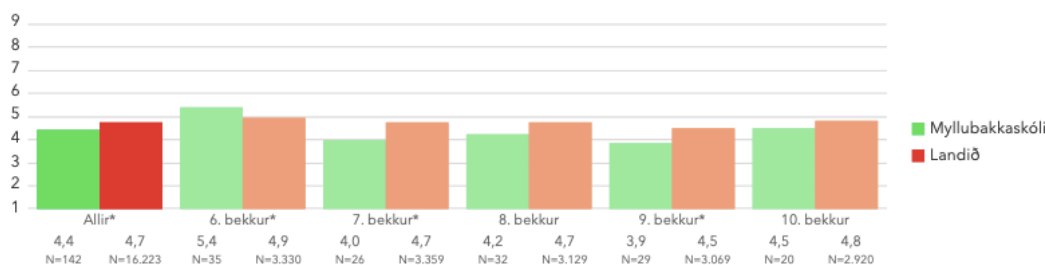
Sjálfsmatsskýrsla 2023-2024

sambandi nemenda við kennara. Niðurstöður PISA 2000 benda til þess að lesskilningur nemenda sé meiri í skólum þar sem jákvæður skóla- og bekkjarandi ríkir (OECD, 2001).

Nemendur Myllubakkaskóla meta samband sitt við kennara marktækt lakara en nemendur á landinu öllu. Nemendur í 6. bekk eru marktækt yfir landsmeðaltalinu en annars eru 7. og 9. bekkur töluvert undir landsmeðaltali. Það er von okkar að með innleiðingu á markvissum bekkjarfundum þá náum við að snúa þessari þróun við, sem og nýtt húsnæði þar sem nemendur og starfsfólk eru allir aftur orðnir hluti af sama skólasamfélagi.

Á myndinni hér fyrir neðan er hægt að sjá hvernig nemendur árganga meta samband sitt við kennara. Þessar tölur taka til allra kennara en ekki eingöngu umsjónakennara. Dæmi um spurningu sem myndar þennan þátt er: *Flestir kennararnir mínir hlusta vel á það sem ég hef að segja.*

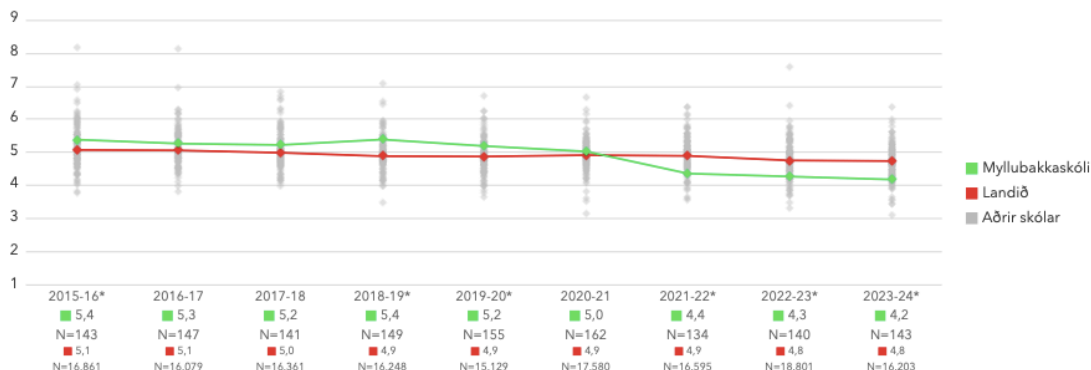
3.2. Samband nemenda við kennara – Árgangamunur*



Agi í tímum

Agi í tímum er einn af þeim þáttum sem endurspeglar vel þann vinnuanda sem ríkir í skólanum. Agi er mikilvæg forsenda fyrir virkni og árangursríkri tímastjórnun og nýtingu á kennslutímanum. Í gegnum árin hefur Myllubakkaskóli verið yfir landsmeðaltali í þessum þætti en árið 2021-2022 fórum við í fyrsta skiptið undir landsmeðaltalið og förum enn neðar núna árið 2023-2024. En Myllubakkaskóli lækkar um 0,1 stig á milli ára. Myndin sýnir hvernig þróunin hefur verið í skólanum samanborið við landsmeðaltal hvers árs, allt aftur til skólaársins 2015 - 2016.

3.3. Agi í tímum – Ársmeðaltöl



Virk þátttaka nemenda í tímum

Virk þátttaka nemenda í tímum er mæld með þremur spurningum sem gefa til kynna hversu oft nemendur fá tækifæri til að tjá skoðanir sínar og taka þátt í opnum og skipulögðum umræðum um námsefnið. Rannsóknir hafa sýnt að þátttaka í hópumræðum og æfingar í að færa rök fyrir máli sínu geta hjálpað nemendum að festa í sessi þá þekkingu, færni og viðhorf sem að þau hafa tileinkað sér með náminu.

Spurningar sem meta þáttinn eru:

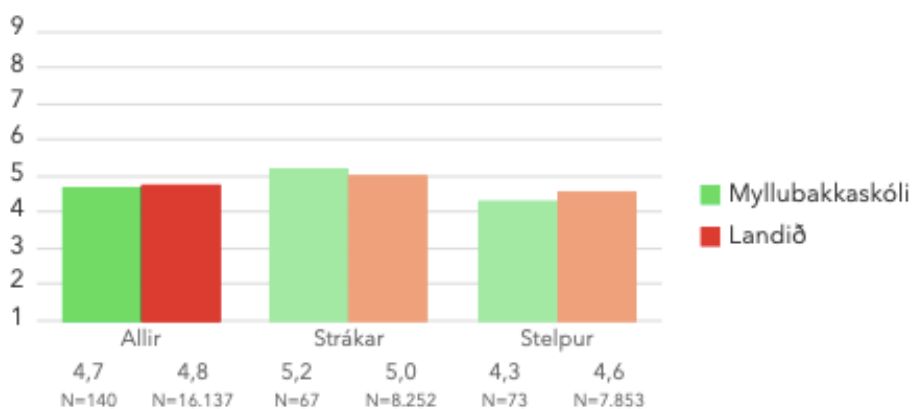
- Nemendur fá tækifæri til að útskýra hugmyndir sínar.
- Í tímum fá nemendur tækifæri til að koma skoðunum sínum um ákveðin viðfangsefni á framfæri.
- Nemendur ræða saman um námsefnið.

Kennarar og annað starfsfólk fær kynningu á niðurstöðum og er hvatt til að nota niðurstöður til að breyta kennsluháttum og þannig gefa nemendum þá rödd sem þeir eru að kalla eftir að fá.

Tíðni leiðsagnarmats

Í þessum þætti eru nemendur spurðir hversu oft kennarar láti þá vita að þeim gengur vel í náminu, hvað það er sem gengur vel og hvað gangi illa og að endingu hvað þeir þurfi að gera til að bæta sig. Í niðurstöðum kemur fram að nemendum Myllubakkaskóla finnst vanta að kennarar eigi þetta samtal við nemendur oftar yfir skólaárið, sem er skiljanlegt því öll viljum við vita hvar við stöndum og hvernig við getum sett okkur raunhæf markmið sem við getum stefnt að. Stelpur í Myllubakkaskóla telja sig vanta leiðsagnamat en strákar í Myllubakkaskóla eru fyrir ofan landsmeðaltal.

3.5. Tíðni leiðsagnarmats – Kyn

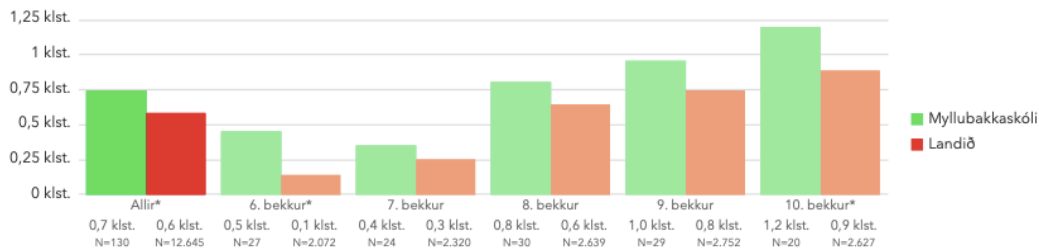


Sjálfsmatskýrsla 2023-2024

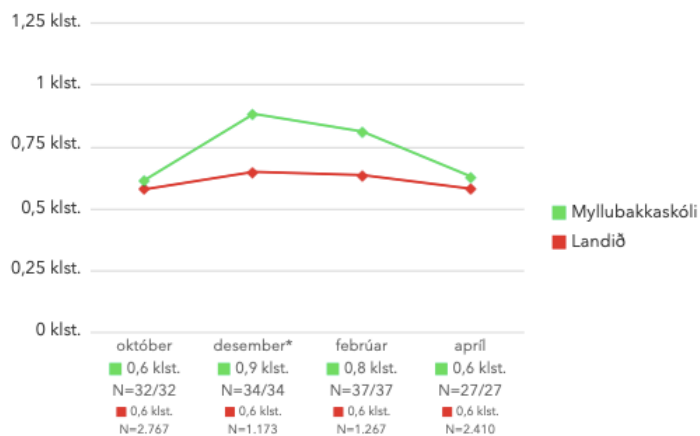
Snjallsímanotkun á skólatíma

Áhugavert er að skoða notkun snjallsíma hér í Myllubakkaskóla. Snjallsímanotkun á skólatíma er áberandi meiri hér en í öðrum skólum og er notkunin meiri en landsmeðaltal í öllum árgöngum. Settar voru nýjar reglur í febrúar til að taka á notkun snjallsíma.

1.8. Símanotkun á skólatíma – Árgangamunur*



1.8. Símanotkun á skólatíma – Innan skólaárs*



5 Lestrarskimanir

Unnið hefur verið eftir lestrarstefnu Myllubakkaskóla frá 2012. Var þá myndað lestrarteymi sem skoðaði lestrarkennsluna og setti fram gott skipulag fyrir hvern árgang um bættu færni í lestri og lesskilningi. Út frá þeirri vinnu var ákveðinn verkferill útbúinn í kringum áframhaldandi lestrarkennslu. Þar koma fram markmið, kennsluaðferðir, námsefni, matstæki, viðmið og úrræði fyrir hvern árgang. Lestrarstefnan stýrir því kennslu og mati í lestri á öllum stigum. Því fyrir utan hefðbundið mat í tengslum við hvert fag þá eru einnig notaðar lestrarskimanir til að meta getu nemandans miðað við aldur og þroska. Með þessu skipulagi teljum við að lestrarkennslan verði markvissari og eftirfylgni með lestrinum betri.

Lestrarskimanir í Myllubakkaskóla eru:

1. bekkur

Leið til læsis skimun í byrjun október. Lesferill, lesfímipróf í september, janúar og maí. Stuðningspróf lögð fyrir alla nemendur í janúar.

2. bekkur

Lesferill, lesfímipróf í september, janúar og maí. Stuðningspróf MMS lögð fyrir eftir þörfum.

3. bekkur

Lesferill, lesfímipróf í september, janúar og maí. Stuðningspróf MMS lögð fyrir eftir þörfum.

4. bekkur

Lesferill, lesfímipróf í september, janúar og maí. Stuðningspróf MMS lögð fyrir eftir þörfum.

5. bekkur

Lesferill, lesfímipróf í september, janúar og maí. Stuðningspróf MMS lögð fyrir eftir þörfum.

6. bekkur

Lesferill, lesfímipróf í september, janúar og maí. Stuðningspróf MMS lögð fyrir eftir þörfum. Logoskimun lögð fyrir þá nemendur sem eru undir 120 orðum á mínútu við lok 5. bekkjar.

7. bekkur

Lesferill, lesfímipróf í september, janúar og maí. Stuðningspróf MMS lögð fyrir eftir þörfum.

8. bekkur

Lesferill, lesfímipróf í september, janúar og maí. Stuðningspróf MMS lögð fyrir eftir þörfum. Logoskimun lögð fyrir þá nemendur sem eru undir 140 orðum á mínútu við lok 8. bekkjar.

9. bekkur

Lesferill, lesfímipróf í september, janúar og maí.

10. bekkur

Lesferill, lesfímipróf í september, janúar og maí.

Sjálfsmatsskýrsla 2023-2024

5.1 Lesfimi

Lesferill - lesfimi var lögð fyrir í 1. - 10. bekk

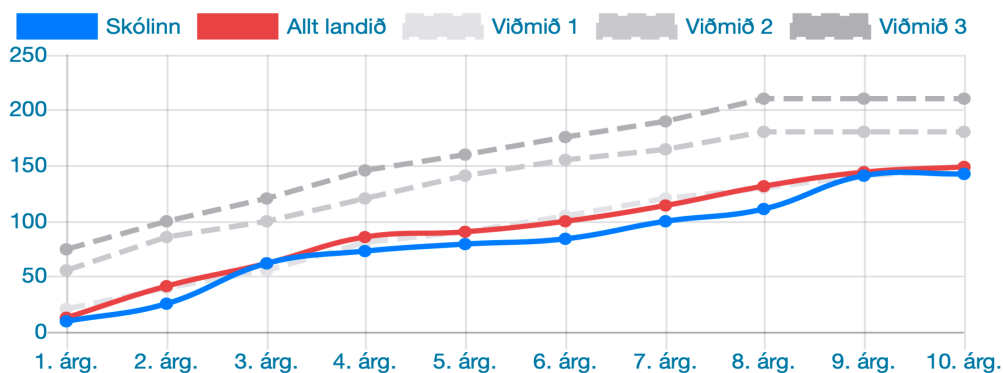
- 1. bekkur: Lesskimunarpróf í október.
- 1. - 10. bekkur: Lesfimi í september, janúar og maí.

Lesfimiviðmiðin samanstanda af þremur flokkum:

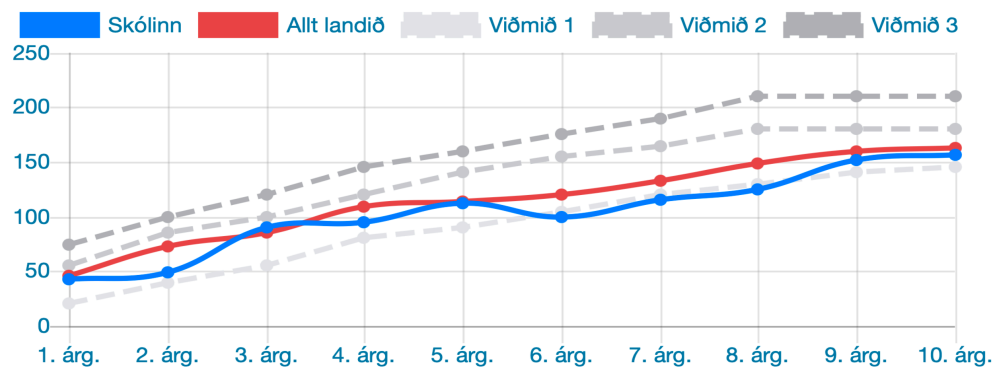
- Viðmið 1 sem 90% nemenda eiga að uppfylla
- Viðmið 2 sem 50% nemenda eiga að uppfylla
- Viðmið 3 sem 25% nemenda eiga að uppfylla

Kennarar lögðu prófin fyrir og fengu stöðuna á hverjum nemanda miðað við stöðu jafnaldra á landsvísi í Skólagátt og unnu út frá henni. Aðstoðarskólstjóri hafði yfirumsjón með fyrirlögn. Niðurstöður lesskimunarprófs í 1. bekk og lesfimiþróa voru færðar í Mentor og einnig kynntar á samtalsdögum og í námsmati að vori. Að neðan má sjá tvær myndir af fyrirlögn lesfimi í öllum árgöngum í september 2023 og maí 2024. Þar má sjá að nemendur Myllubakkaskóla fylgja landsmeðaltali ágætlega í september en við erum þó aðeins undir í öllum árgöngum nema 1. og 3. Í maí fara flestir árgangar yfir viðmið 1 nema árgangar 6., 7. og 8. Markmiðið er að ná meðaltali allra árganga yfir viðmið 1 í maí ár hvert.

Meðaltal lesinna orða og viðmið eftir árgöngum
Myllubakkaskóli, sept. 2023



Meðaltal lesinna orða og viðmið eftir árgöngum
Myllubakkaskóli, maí 2024



6 Talnalína

Unnið er markvisst að því að styrkja grunnfærni nemenda í stærðfræði og kennarar leitast við að velja námsefni sem fellur að markmiðum aðalnámskrár, eru fjölbreytt og hentar sem flestum nemendum. Í stærðfræði er lagt fyrir skimunarprófið Talnalína í ákveðnum árgöngum. Úrræði fyrir nemendahópa eða einstaka nemendur eru fundin þegar niðurstöður skimana liggja fyrir.

Talnalínan er stöðupróf í stærðfræði sem er lagt fyrir nemendur á tímabilinu nóvember til janúar í 3. og 6. bekk og á tímabilinu janúar til mars í 8. bekk. Skólar skila inn niðurstöðum prófanna til Fræðsluskrifstofu í síðasta lagi í lok janúar fyrir 3. og 6. bekk og í lok mars fyrir 8. bekk. Einnig er hægt að nýta Talnalínu fyrir nemendur í sérkennslu og þá á þeirra forsendum. Í ár var stöðuprófið ekki lagt fyrir í 8. bekk heldur einungis nýtt fyrir nemendur í sérkennslu og sem skimun fyrir nýja nemendur.

Niðurstöður prófsins gefur vísbendingu um hvar nemandinn er staddur í einstökum þáttum. Innan prófsins er hver efnisþáttur metinn sem A, B, eða C hæfni. Þeir nemendur sem ná ekki B hæfni í ákveðnum þáttum út frá gátlistanum fyrir árganginn hafa kost á nánari þjálfun. Í kjölfar þjálfunarinnar athugar kennari hvort þjálfunin hafi skilað árangri t.d. með því að leggja fyrir sambærileg dæmi. Ef nemendur ná ekki að tileikna sér þá færni sem þeir voru endurmetnir í þarf kennari að leggja áherslu á enn frekari þjálfun í sama þætti.

Niðurstöður Talnalínu komu almennt vel út hjá nemendum í 3. bekk. Í 6. bekk kom samlagning og frádráttur mun betur út en aðrir þættir prófsins þ.e. margföldun, deiling, almenn brot, mælineiningar og formin. Í kjölfarið var unnið markvisst með margföldun, deilingu og almenn brot bæði heima og í skóla.

7 Lokaorð

Sjálfsmat skóla er viðfangsefni sem er viðvarandi og stöðugt allt skólaárið. Í þessari skýrslu hefur verið gerð ítarleg grein fyrir ýmsum þáttum í skólastarfinu, mati á þeim og tillögum til úrbóta þar sem við á.

Vinna við matið á að nýtast öllum starfsmönnum skólans til að bæta starfið, leggja línurnar fyrir næsta skólaár og gera gott starf enn betra.