

VIÐBRAGÐSÁÆTLUN ALMANNAVARNA

Myllubakkaskóli



**Almannavarnadeild
ríkislögreglustjórans**

Sóttvarnalæknir

Menntamálaráðuneyti

Efnisyfirlit

1. <i>Inngangur að viðbragðsáætlun</i>	3
2. <i>Heimsfaraldur influensu</i>	4
3. <i>Háskastig almannavarna</i>	5
4. <i>Virkjun viðbragðsáætlana skóla</i>	10
5. <i>Stjórnun og lykilstarfsmenn skólans</i>	11
6. <i>Starfssvæði skólans og umfang</i>	12
7. <i>Áhættumat vegna influensufaraldurs</i>	13
8. <i>Viðbragðsáætlun Myllubakkaskóla við heimsfaraldri influensu</i>	16
9. <i>Samskiptaleiðir</i>	18
10. <i>Kort og teikningar</i>	19
11. <i>Dreifingarlisti</i>	21
12. <i>Breytingasaga</i>	19

1. Inngangur að viðbragðsáætlun

Viðbragðsáætlun þessi segir fyrir um skipulag og stjórn aðgerða í *Myllubakkaskóla* í samræmi við áætlun Almannafræðis um viðbrögð við heimsútbreiðslu influensu.

Markmið viðbragðsáætlana skóla eru að tryggja skipulögð og samræmd viðbrögð allra skólastofnana sem og starfsmanna þeirra þegar til influensufaraldurs kemur.

Við gerð áætlunarinnar er meðal annars stuðst við lög um almannavarnir nr. 82/2008 og lög um sóttvarnir nr. 19/1997.

Áætlunin er í samræmi við Landsáætlun vegna heimsfaraldurs influensu.

Viðbragðsáætlunir skóla hafa samræmda uppbyggingu. Kaflar 2, 3, 4 og 7 eru sameiginlegir og geyma almennar upplýsingar frá menntamálaráðuneyti, almannavarnadeild ríkislögreglustjóra og embætti sóttvarnalæknis. Aðra kafla semja skólarnir sjálfir og mynda þeir hina eiginlegu viðbragðsáætlun hvers skóla.

Ábyrgð á áætlun þessari er í höndum *skólastjóra Myllubakkaskóla*. Áætlunin verður endurskoðuð á a.m.k. fimm ára fresti, en yfirfarin árlega t.d. hvað varðar boðleiðir, gátlista og starfssvæði skóla. Ef miklar breytingar verða á starfsemi skólans verður áætlunin þegar í stað endurskoðuð.

Áætlunin verður kynnt fyrir starfsmönnum skólans, nemendum og forráðamönnum ólögráða nemenda. Hún er aðgengileg á heimasíðu skólans www.myllubakkaskóli.is

Áætlun þessi tekur þegar gildi.

Reykjanesbær 31. ágúst 2009

Brynja Árnadóttir

2. Heimsfaraldur inflúensu

Saga heimsfaraldra inflúensu

Allt frá 16. öld hafa heimsfaraldrar inflúensu riðið yfir heiminn að minnsta kosti tvisvar til þrisvar á öld. Á 20. öldinni riðu þrjár heimsfaraldrar inflúensu yfir. Sá fyrsti geisaði 1918 og var afar mannskæður. Hann var nefndur spænska veikin en talið er að 50 - 100 milljón manns hafi látið lífið af hans völdum. Hinir tveir heimsfaraldrarinnir riðu yfir 1957 og 1968 en ollu mun minna manntjóni. Á Íslandi gekk spænska veikin á suðvesturhluta landsins á tímabilinu frá október til desember 1918 en áður hafði væg sumarinflúensa gengið yfir 1918. Spænska veikin hófst í ágúst í Evrópu og Norður-Ameríku.

Talið er að um 60% Reykvíkinga hafi veikst af spænsku veikinni og að allt að 500 manns látist á landinu öllu. Íslendingar geta dregið nokkurn lærdóm af reynslu þjóðarinnar frá þeim tíma. Til að hindra útbreiðslu veikinnar voru settar ferðatakmarkanir og lokað var fyrir umferð um Holtavörðuheidi og einnig yfir Mýrdalssand. Með þessu tókst að hindra að veikin bærst til Norðurlands og Austurlands en til Vestfjarða barst hún með skipum.

Þar sem að fyrri faraldrar hafa riðið yfir á um 40 ára fresti og síðasti faraldur geisaði fyrir 40 árum hefur verið búist við nýjum faraldri í nokkurn tíma. Í apríl greindist nýr stofn inflúensuveiru í mönnum (H1N1) í Mexíkó og Bandaríkjunum. Þessi stofn hefur breiðst nokkuð hratt út um heimsbyggðina og þegar þetta er skrifað (30. júlí 2009) hafa 46 tilfelli greinst á Íslandi. Til þessa hafa veikindi verið væg og dauðsföll fátíð. Rétt er að benda á að skæð inflúensa af A stofni (H5N1) hefur breiðst út í fuglum undanfarin 10 ár og í stöku tilfellum borist í menn með alvarlegum afleiðingum.

Viðbragðsáætlanir skulu vera í samræmi við Landsáætlun vegna heimsfaraldurs inflúensu sem undirrituð var 28. mars 2008 og er að finna á www.almannavarnir.is og www.influensa.is

Markmið viðbragðsáætlunar hvers skóla

Viðbragðsáætlun vegna heimsfaraldurs inflúensu miðar að því að lágmarka áhrif inflúensufaraldurs og afleiðingar hans innan skólans með því að:

- Skilgreina mikilvæga verkþætti menntastofnunar og lykilstarfsmenn og staðgengla.
- Draga úr útbreiðslu faraldurs á vinnustaðnum og lágmarka smithættu.
- Styrkja nauðsynlega starfsemi og treysta innviði skólans.
- Upplýsa starfsmenn, nemendur og foreldra.

- **Veita nauðsynlega fræðslu.**
- **Eiga til samræmdar áætlanir vegna hugsanlegs samkomubanns og þar með lokunar skóla.**

3. Háskastig almannavarna

Almannavarnastig

Viðbragðsáætlunum almannavarna er skipt í þrjú stig sem skilgreina alvarleika þess ástands sem steðjar að. Háskastigin eru: **Óvissustig, hættustig og neyðarstig.** Til þess að gefa til kynna umfang almannavarnaviðbragða, þ.e. fjölda þeirra eininga sem virkjaðar eru í þágu almannavarna í hvert sinn, þörf fyrir víðtæka samhæfingu og fjölda stjórnstiga er hægt að skilgreina umfang á hverju almannavarnastigi með litum sem hér segir:

• Grænt

Atburði er sinnt af fáum viðbragðsaðilum.

• Gult

Alvarlegur atburður og sinnt af mörgum viðbragðsaðilum.

• Rautt

Mjög umfangsmikill atburður á mörgum svæðum.

• Svart

Þjóðarvá - hamfarir eða atburðir sem hafa áhrif á mörg umdæmi á sama tíma.

Með hliðsjón af þessu taka sóttvarnalæknir og ríkislögreglustjóri ákvörðun um umfang aðgerða hverju sinni og upplýsa viðbragðsaðila.

Óvissustig

Athuganir, mælingar, hættumat

Skilgreining:

Nýr undirflokkur influensuveiru greinist í mönnum en sýking milli manna er ekki þekkt nema í undantekningartilfellum og þá við mjög náið samband.

Ráðstafanir ákveðnar af ríkislögreglustjóra og sóttvarnalækni með hliðsjón af alvarleika faraldurs.

- 1. Samráð / samstarf er við mikilvæg erlend samtök og stofnanir.**
- 2. Samráð / samstarf milli innlendra stofnana, samtaka, fyrirtækja og félaga.**
- 3. Skráning upplýsinga um staði þar sem sýking (H5N1? – önnur sýking ?) hefur komið upp.**
- 4. Athugun á birgðastöðu matar, lyfja og annarrar nauðsynjavöru.**
- 5. Athugun á boðleiðum, fjarskiptum og fleiru þess háttar.**
- 6. Æfingar, almannavarnaæfing, minni æfingar innan stofnana og / eða hjá aðilum, sem hafa sameiginleg verkefni.**

Hættustig

Viðbúnaður vegna hættu

Skilgreining:

1. Engin staðfest sýking hérlendis.
2. Litlar hópsýkingar af völdum nýs undirflokks inflúensuveirunnar brjótast út hjá mönnum á takmörkuðu svæði en veiran virðist ekki hafa lagað sig vel að mönnum.
3. Umtalsverðar hópsýkingar brjótast út hjá mönnum en þær eru enn staðbundnar. Vísbendingar eru um að veiran aðlagist mönnum í vaxandi mæli en þó ekki þannig að umtalsverð hætta sé á heimsfaraldri.

Ráðstafanir ákveðnar af ríkislögreglustjóra og sóttvarnalækni með hliðsjón af alvarleika faraldurs.

1. Ráðstafanir gerðar til að koma í veg fyrir að sýktir einstaklingar komi til Íslands.
2. Komi fólk frá sýktum svæðum til Íslands fer fyrsta læknisrannsókn fram í flughöfnum (Keflavík) og höfnum.
3. Söfnun og úrvinnsla faraldursfræðilegra upplýsinga.
4. Hugsanlega loka einhverjum höfnum / flugvöllum.
5. Heimasóttkví hugsanlega beitt gegn þeim sem eru einkennalausir en gætu hafa smitast.
6. Skip hugsanlega sett í sóttkví.
7. Skipulögð dreifing / taka fyrirbyggjandi inflúensulyfja meðal áhættuhópa íhuguð.
8. Athuga með heimköllun Íslendinga frá svæðum þar sem hópsýkingar af völdum nýs stofns inflúensu hafa brotist út.

Neyðarstig

Neyðaraðgerðir vegna atburða

Skilgreining;

1. Stofn inflúensuveirunnar hefur fundist í einum eða fleiri einstaklingum hérlendis eða heimsfaraldri hefur verið lýst yfir. Vaxandi og viðvarandi útbreiðsla smits meðal manna.

Ráðstafanir ákveðnar af ríkislögreglustjóra og sóttvarnalækni með hliðsjón af alvarleika faraldurs.

1. Viðbragðskerfi að fullu virkjað.
2. Samkomubann, lokun skóla o.fl.
3. Útskrift sjúklinga af sjúkrahúsum.
4. Skipulögð dreifing / taka fyrirbyggjandi inflúensulyfja meðal áhættuhópa.

Skammstafanir og orðskýringar

AR	Sýkingartíðni
AVD	Almannavarnadeild
AVN, Av-nefnd	Almannavarnanefnd
CDC	Sóttvarnastofnun Bandaríkjanna
CFR	Dánarhlutfall sjúkdóms
ECDC	Sóttvarnastofnun Evrópusambandsins
ESB	Evrópusambandið
LL	Landlæknisembættið
RLS	Ríkislögreglustjórinn
RÚV	Ríkisútvarpið
SST	Samhæfingarstöðin, Skógarhlíð
SVL	Sóttvarnalæknir
WHO	Alþjóðaheilbrigðismálastofnunin

DMR	Dómsmálaráðuneyti
HBR	Heilbrigðisráðuneyti
MRN	Menntamálaráðuneyti

Sóttvarnaráðstafanir

Heilbrigðisráðherra kveður á um samkomubann samkvæmt tillögu sóttvarnalæknis (sbr. 12. gr. laga nr. 19/1997). Almannavarnadeild ríkislögreglustjóra sér um framkvæmd samkomubanns í samvinnu við dómsmálaráðuneyti og lögreglustjóra. Í samkomubanni felst að fjöldasamkomur eru óheimilar, s.s. fundarhöld, skólastarf, skemmtanir á borð við dansleiki, leiksýningar og reglulegar guðspjónustur. Samkomubann er sett samkvæmt nánari fyrirmælum sóttvarnalæknis. Þegar ekki eru lengur forsendur fyrir samkomubanni afléttir heilbrigðisráðherra því samkvæmt tillögu sóttvarnalæknis.

Heilbrigðisráðherra er heimilt að fenginni tillögu sóttvarnalæknis að takmarka ferðafrelsi manna með því að grípa til afkvíunar byggðarlaga og landsins alls og einangrunar sýktra manna, sbr 12. gr. sóttvarnalaga nr. 19/1997. Sóttvarnalæknir gefur fyrirmæli um nánari tilhögun takmarkana á ferðafrelsi. Almannavarnadeild sér um framkvæmd þessara ráðstafana í samvinnu við dómsmálaráðuneyti og lögreglustjóra.

Háskastig WHO

Alþjóðaheilbrigðisstofnunin (WHO) í samvinnu við sóttvarnastofnanir í Bandaríkjunum (CDC) og Evrópu (ECDC) ásamt framkvæmdastjórn ESB hafa með sér náið samstarf við að fylgjast með og meta stöðuna. Íslendingar fá upplýsingar frá WHO og hafa jafnframt nána samvinnu við ECDC og ESB um vöktun og viðbrögð.

Í stigaskipan WHO er gert ráð fyrir þremur skeiðum í heimsfaraldri; *skeið á milli heimsfaraldrum*, *viðvörðunarskeiði* og *skeiði heimsfaraldurs*. Innan hvers skeiðs eru skilgreind mismunandi stig og eru þau sex talsins.

Stig WHO segja meira til um útbreiðslu frekar en alvarleika sýkingar. Stig 6, *skeið heimsfaraldurs*, getur verið vaxandi útbreiðsla á vægri influensu. Viðbragðsáætlun ráðuneyta gegn heimsfaraldri influensu er gerð með háskastig almannavarna til hliðsjónar en stigaskipan WHO er mikið notuð í fjölmiðlum og er sett hér fram til skýringar.

Háskastig WHO	
Stig heimsfaraldurs	Markmið aðgerða
<p>Skeið milli heimsfaraldrum</p> <p>Stig 1. Enginn nýr influensustofn hefur greinst í mönnum.</p> <p>Stig 2. Enginn nýr stofn influensuveiru hefur greinst í mönnum. Stofn influensuveiru geisar í dýrum og talinn geta ógnað mönnum.</p> <p>Viðvörðunarskeið</p> <p>Stig 3. Nýr stofn influensuveiru hefur greinst í mönnum en ekki er vitað til þess að hann berist manna á milli nema í undantekningartilfellum og þá við mjög náið samband manna.</p> <p>Stig 4. Litlar hópsýkingar brjótast út hjá mönnum á takmörkuðu svæði af völdum nýs stofns influensu en hann virðist ekki hafa lagað sig vel að mönnum.</p> <p>Stig 5. Umtalsverðar hópsýkingar brjótast út hjá mönnum en þær eru enn staðbundnar. Vísbendingar eru um að veiran hafi í vaxandi mæli aðlagast mönnum, þó ekki í þeim mæli að umtalsverð hættu sé á heimsfaraldri.</p> <p>Skeið heimsfaraldurs</p> <p>Stig 6. Heimsfaraldur: Vaxandi og viðvarandi útbreiðsla smits á meðal manna.</p>	<p>Styrkja viðbúnað við heimsfaraldri influensu.</p> <p>Lágmarka hættu á smiti, uppgötva og tilkynna slík smit án tafar.</p> <p>Tryggja hraða greiningu á nýjum stofni veirunnar. Greina tilfelli fljótt og tilkynna þau án tafar. Hröð viðbrögð við fleiri tilfellum.</p> <p>Halda nýjum stofni innan afmarkaðs svæðis/uppsprettu eða seinka útbreiðslu og vinna tíma til að bregðast við (bóluefni ofl.).</p> <p>Hámarksáhersla er lögð á að koma í veg fyrir eða seinka útbreiðslu og, ef mögulegt, afstýra heimsfaraldri og vinna tíma til að hrinda í framkvæmd sóttvarnaráðstöfunum.</p> <p>Draga úr afleiðingum heimsfaraldurs eins og unnt er.</p>

4. Virkjun viðbragðsáætlana skóla

Sóttvarnalæknir tilkynnir breytingar á háskastigi (sjá nánar um stig í kafla 3).

Breyttur viðbúnaður í skólum

Tilkynntar breytingar á háskastigi sem kalla á sérstök viðbrögð skóla á tilteknu sóttvarnasvæði eða landinu öllu verða staðfestar af menntamálaráðuneytinu með tilkynningu í fjölmiðlum og á heimasíðu þess www.menntamalaraduneyti.is og eftir atvikum með tölvupósti til skólastjórnenda og sveitarfélaga.

Viðbúnaður í einstökum skólum. Til þess getur komið að gera verði breytingar á skólahaldi í einstökum skólum án þess að tilkynnt hafi verið um breytt háskastig, t.d. vegna mikilla forfalla. Skólastjórnendur bera ábyrgð á slíkum breytingum með hefðbundnum hætti. Eðlilegt er að haft sé samráð við sóttvarnalækni á svæði skóla áður en veigamiklar breytingar á skólahaldi vegna influensu eru ákveðnar.

Afboðun. Þeir þættir viðbragðsáætlana skóla sem virkjaðir eru skulu ekki aflagðir fyrir en formleg boðun um það kemur frá yfirvöldum.

Helstu verkefni skóla á einstökum stigum

Óvissustig

Unnið að gerð viðbúnaðaráætlunar. Skólarnir upplýsa starfsfólk, nemendur og aðstandendur þeirra og aðra hagsmunaaðila um undirbúning og viðbrögð komi til hættu- eða neyðarástands.

Hættustig

Stjórnendur hvers skóla stýra starfsmönnum til þeirra verkefna sem lýst er í viðbragðsáætlun skólans um skólahald á hættustigi.

Neyðarstig (e.t.v. samkomubann)

Stjórnendur hvers skóla stýra starfsmönnum til þeirra verkefna sem lýst er í viðbragðsáætlun skólans um starfsemi hans á neyðarstigi. Komi til samkomubanns verður skólum lokað á tilteknu svæði eða landinu öllu.

5. Stjórnun og lykilstarfsmenn skólans

Stjórnun

Dagleg stjórnun Myllubakkaskóla er í höndum skólastjóra, aðstoðarskólastjóra og deildarstjóra. Umsjónarmaður frístundar ber ábyrgð á daglegu starfi þar.

Starfsstöðvar utan skólans

Sundmiðstöð Keflavíkur

Íþróttahús Keflavíkur

Skólastjórn skipa:

Brynja Árnadóttir skólastjóri, G. Steinar Jóhannsson aðstoðarskólastjóri og Eva Björk Sveinsdóttir deildarstjóri.

Skólaritari: Elenora Katrín Árnadóttir

Umsjónarmaður skóla og öryggisvörður: Stefán Jónsson

Fulltrúar skólans í skólaráði:

Ingólfur Helgi Matthíasson

Gísli B. Gunnarsson

Svandís H. Aðalsteinsdóttir

Umsjónarmaður heimasíðu: Heba Friðriksdóttir

Umsjónarmaður með tölvum: Ingiber Óskarsson

Öryggistrúnaðarmenn:

Ingólfur Helgi Matthíasson

Unnur Guðmundsdóttir

Námsráðgjafi: Skúli Freyr Brynjólfsson

Bókasafnsfræðingur: Lilja Kr. Steinarsdóttir

Fræðslustjóri: Eiríkur Hermannsson

6. Starfssvæði skólans og umfang

Húsnæði:

Myllubakkaskóli er við Sólvallagötu 6a í Reykjanesbæ. Skólinn eins og hann er í dag er byggður í nokkrum áföngum. Aðalinngangur snýr að Sólvallagötu en auk þess eru inngangar í nýrri álmu frá Suðurtúni. Aðrir inngangar eru frá baklóð skólans. Starfsmannainngangur snýr að Sólvallagötu og er næst við inngang í handmenntastofu sem er við hlið íþróttahúss sem er áfast skólanum. Innangengt er úr skóla í íþróttahús en sá inngangur er notaður af starfsmönnum skólans. Á annari hæð íþróttahússins er handmenntastofa en í hana er ekki innangengt úr skóla. Í kjallara aðalbyggingar hefur frístund aðsetur. Tónlistarskóli Reykjanesbæjar er með útibú í kjallara skólans við Suðurtún. Á baklóð skólans v/Hringbraut eru tvær lausar skólastofur.

Aðrar starfsstöðvar:

Sundmiðstöð Keflavíkur stendur við Sunnubraut 31

Íþróttahús Keflavíkur stendur við Sunnubraut 34.

Umfang:

Í Myllubakkaskóla eru 319 nemendur og starfsmenn skólans eru 57.

7. Áhættumat vegna inflúensufaraldurs

Bráðabirgðamat 10.8.09 á afleiðingum heimsfaraldurs inflúensu á komandi vikum fyrir landið allt

Sóttvarnalæknir hefur gert bráðabirgðamat á afleiðingum heimsfaraldurs inflúensu sem gengur yfir um þessar mundir þar sem tillit er tekið til afleiðinga sambærilegar hefðbundnum árlegum inflúensufaraldri (30% sýkingartíðni, 1% tíðni alvarlegra sjúkdómseinkenna og 0,1% dánartíðni). Litið er á alvarleika þessa heimsfaraldurs til jafns við árstíðabundinn inflúensufaraldur. Mun fleiri sýkjast þó í heimsfaraldri (30-50%) en í hefðbundnum árlegum faraldri (5-10%). Þetta leiðir til þess að fleiri munu veikjast alvarlega og fleiri látast af völdum heimsfaraldursins þótt hann sé hlutfallslega ekki skæðari en venjuleg inflúensa.

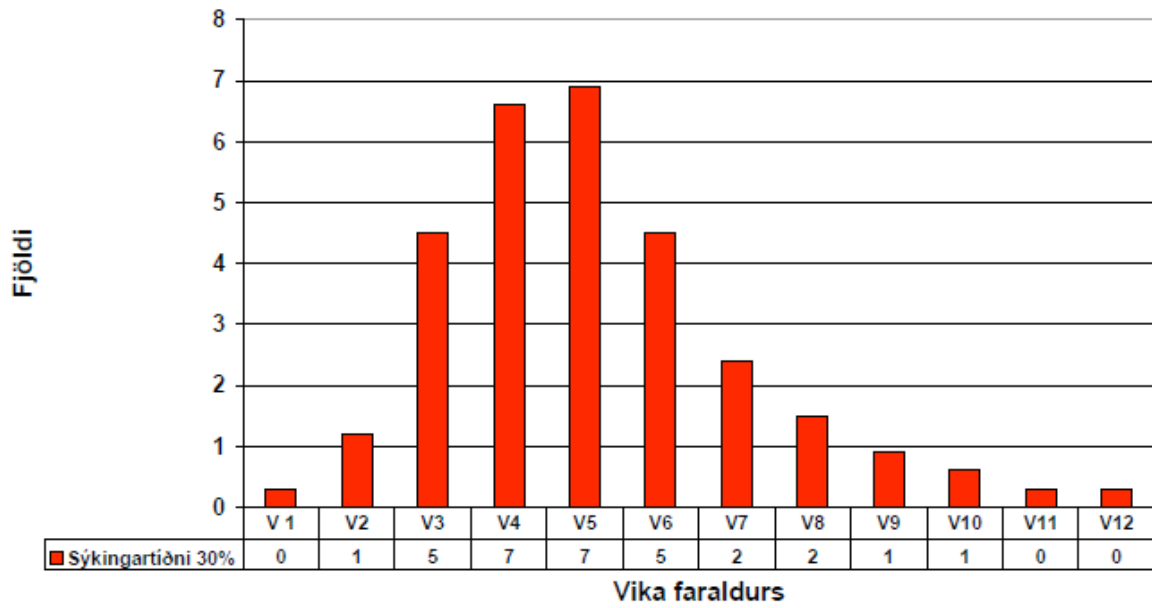
Mikilvægt er að hafa í huga að bráðabirgðamat þetta þarf ekki að endurspegla raunverulega útkomu faraldursins en er fyrst og fremst ætlað að vera viðbragðsaðilum til hjálpar við að undirbúa aðgerðir.

Algengt er að inflúensufaraldur berist í tveimur eða þremur hrinum á allt að árs tímabili. Hver hrina byrjar með lágri sýkingatíðni sem eykst og nær hámarki og fellur aftur á nokkurra vikna tímabili, oftast 8-12 vikum. Sýkingartíðnin er þá há í nokkrar vikur í hverri hrinu.

Búast má við að sýkingartilfelli dreifist á 12 vikna tímabili, sjá töflu, skv. embætti sóttvarnalæknis.

Vika	1	2	3	4	5	6	7	8	9	10	11	12
%	1%	4%	15%	22%	23%	15%	8%	5%	3%	2%	1%	1%

Fjöldi influensutilfella á 100 manna vinnustað



Eins og sjá má er líklegt að um nokkrar fjarvistir starfsmanna verði að ræða í inflúensufaraldri. Fjöldi fjarvista er háður því hversu alvarlegur faraldurinn verður og einnig hver viðbrögð almennings verða. Fjarvistir starfsmanna geta stafað af mismunandi ástæðum, til dæmis vegna:

- **smits af inflúensu**
- **annarra veikinda**
- **annarra fjölskyldumeðlima sem þarf að hugsa um, vegna veikinda eða lokun leikskóla og skóla**
- **beiðna vinnuveitanda um að halda sig fjarri vinnustað og vinna heiman frá sér**
- **beiðna heilbrigðisyfirvalda um heft ferðafrelsi eða samkomubann**
- **raskana á almenningssamgöngum eða ótta starfsmanna við að ferðast innan um hóp fólks**
- **ótta starfsmanna við að smitast ef þeir mæta til vinnu.**

Fjarvistir starfsmanna munu verða mestar þegar sýkingartíðni er hæst í faraldri, eða u.þ.b. í 5. viku af u.þ.b. 12 vikum. Búast má við tveimur til þremur hrinum af inflúensufaraldri með nokkurra mánaða millibili.

Það er ekki hægt að spá fyrir með vissu hverjar fjarvistir á vinnustöðvum verða. Það veltur m.a. á því um hversu skæða farsótt er að ræða, hvernig starfsmenn meta hættuna, hvort skólum er lokað og til hvaða ráða er tekið í viðbrögðum vinnustaða í þeim tilgangi að minnka líkur á fjarvistum og smiti innan vinnustaðarins.

8. Viðbragðsáætlun Myllubakkaskóla við heimsfaraldri inflúensu

Skólastjórn annast gerð viðbragðsáætlunar skólans og verkefnastjórn og sér um að virkja viðbragðsáætlun komi til þess.

Upplýsingar til nemenda, aðstandenda og starfsmanna

Þegar við skólaásetningu fengu nemendur, starfsmenn og aðstandendur upplýsingar um inflúensuna, útbreiðsluleiðir og hvernig draga megi úr smitleiðum. Eftirfarandi upplýsingar voru settar inn á heimasíðu skólans www.myllubakkaskoli.is

Eins og flestum er kunnugt þá fer nú um heiminn inflúensa A (H1N1) hin svonefnda svínaflensa. Enn sem komið er eru einkennin svipuð og um árstíðabunda flensu væri að ræða. Besta og mikilvægasta vörnin er án efa hreinlæti og þar skiptir handþvottur mestu máli því snerting, bein og óbein, er lang algengasta smitleið milli manna. Við mælumst eindregið til þess að foreldrar haldi börnum sínum heima hafi þau einkenni influensunnar og leggjum áherslu á að nemendur séu heima við þar til þeir eru það hraustir að þeir geti tekið þátt í öllum þáttum skólastarfsins. Nánari upplýsingar um inflúensuna má finna á influensa.is og á almannavarnir.is Hér má einnig nálgast bæklinginn Munum eftir inflúensunni. Verði einhverjar breytingar á skólastarfi af völdum influensunnar þá munum við birta upplýsingar á heimasíðu okkar og senda foreldrum nánari upplýsingar.

Þrif á skólatíma

Skólaliðar undir stjórn húsvarðar sjá daglega um þrif á almennustu snertiflötum, s.s. hurðarhúnum, handriðum og krönum auk þess að fjarlægja rusl örar en áður. Einnota hanskar, pappírspurrkur, sápa og handspritt er til staðar.

Leiðbeiningar um handþvott hanga uppi á salernum nemenda og starfsmanna.

Ræsting að loknum skóladegi

Ræsting á skólahúsnæði er í höndum verktaka sem munu fá fyrirmæli varðandi aukna áherslu á þrif í skólanum.

Tilkynningar um veikindi

Sé um veikindi nemenda að ræða er óskað eftir því að foreldrar tilkynni það samdægurs til skóla. Ef um influensu A er að ræða er foreldrum ráðlagt að halda börnum sínum heima a.m.k. í sjö daga eða þar til nemendur eru færir um að taka þátt í skólastarfinu að fullu. Veikist nemandi í skóla er haft samband við foreldra og óskað eftir því að þeir sæki börn sín hið fyrsta. Hjúkrunarfræðingur á vegum Heilbrigðisstofnunar Suðurnesja hefur viðveru þrjá daga í viku í skólanum og leita skólastjórnendur til hans ef þörf krefur eða hafa samband við Heilbrigðisstofnun Suðurnesja.

Sama gildir um starfsmenn sem veikjast af inflúensunni.

Skólastjórnendur leysa hvern annan af en ef til þess kæmi að þeir veiktust allir á sama tíma yrði að leita til næstráðanda (sjá bls. 10).

Lokun skóla

Verði skóla lokað vegna inflúensu þá verður það auglýst á heimasíðu skólans, heimasíðu Rnb., í staðarblöðum og foreldrum tilkynnt það í gegnum Mentor. Lokun verður auglýst við allar inngönguleiðir í skólann. Þegar lokun verður aflýst verður sömu aðferðum beytt. Það er á valdi sóttvarnarlæknis að taka ákvörðun um lokun skóla. Umsjónarmaður heimasíðu sér um tilkynningar á heimasíðu skólans og sendir tilkynningu til Rnb. Ritari skólans sér um aðrar tilkynningar sem eru til forráðamanna gegnum Mentor, í staðarblöðin og við allar inngönguleiðir í skólann sem eru sjö.

Boðleiðir

Skólinn mun tryggja símsvörun, að tölvupósti verði svarað, tilkynningar birtar á heimasíðu skólans og heimasíðu Reykjanesbæjar og eftir því sem kostur er auglýsa í staðarblöðunum.

Samstarf við heimilin

Samstarf við heimilin getur farið fram í gegnum heimasíðu skólans, heimasíðu Reykjanesbæjar, Mentor og auglýsingar í staðarblöðum.

Skólastarf þrátt fyrir lokun skóla

Þrátt fyrir lokun skóla má telja líklegt að eldri nemendur skólans geti að einhverju leyti fylgt vinnuáætlunum sem birtar eru á Mentor eða unnið að tilteknum verkefnum. Þetta getur þó verið mismunandi eftir bekkjum og árgöngum og stöðu nemenda jafnt sem kennara.

Umsýsla fasteigna og öryggismála meðan á lokun stendur

Skólastjóri, staðgengill hans eða umsjónarmaður húss fara á hverjum degi yfir skólahúsnæðið og yfirfara það á meðan lokun stendur yfir.

Skipulag skólastarfs eftir opnun

Um leið og skóli hefst eftir að lokun hefur verið aflýst mun skólastjórnendur boða starfsmenn til fundar þar sem tekin verður ákvörðun um skólastarfið fyrstu dagana eftir opnun. Fundað verður með skólaráði og farið yfir stöðuna. Kennsluáætlanir verða endurskoðaðar. Breytingar sem kunna að verða á skólastarfinu af völdum skólalokunar verða kynntar forráðamönnum og nemendum.

9. Samskiptaleiðir

Skólastjórn Myllubakkaskóla:

Brynja Árnadóttir, skólastjóri, s. 4201451/8641326,
brynja.arnadottir@myllubakkaskoli.is

G. Steinar Jóhannsson, aðstoðarskólastjóri, s. 4201452/8921408,
steinar.johannsson@myllubakkaskoli.is

Eva Björk Sveinsdóttir, deildarstjóri, s. 4201465/8984496,
eva.sveinsdottir@myllubakkaskoli.is

Skólaritari

Elenóra Katrín Árnadóttir, ritari, s. 4201450, elenora.arnadottir@myllubakkaskoli.is

Umsjónarmaður og öryggisvörður

Stefán Jónsson, húsvörður, s. 4201453/ 8951453, stefan.jonsson@myllubakkaskoli.is

Fulltrúar skólans í skólaráði:

Ingólfur Helgi Matthíasson, ingolfur.matthiasson@myllubakkaskoli.is

Gísli B. Gunnarsson, gisli.gunnarsson@myllubakkaskoli.is

Svandís H. Aðalsteinsdóttir, svandis.adalsteinsdottir@myllubakkaskoli.is

Umsjónarmaður heimasíðu:

Heba Friðriksdóttir, heba.fridriksdottir@myllubakkaskoli.is

Umsjónarmaður með tölvum:

Ingiber Óskarsson, ingiber.oskarsson@myllubakkaskoli.is

Námsráðgjafi:

Skúli Freyr Brynjólfsson, namsradgjafi@skuli.dk

Bókasafnsfræðingur:

Lilja Kr. Steinarsdóttir, lilja.steinarsdottir@myllubakkaskoli.is

Fræðslustjóri:

Eiríkur Hermannsson, fræðslustjóri, s. 4216700,
eirikur.hermannsson@reykjanesbaer.is

10. Kort og teikningar

Sóttvarnasvæðin

Íslandi er skipt upp í átta sóttvarnaumdæmi og er sóttvarnalæknir skipaður í hverju þeirra. Í stórum sóttvarnaumdæmum eru skipaðir sóttvarnalæknar ákveðinna svæða. Sjá mynd 10.1.

Sóttvarnalæknar umdæma og svæða

Höfuðborgarsvæðið

Lúðvík Ólafsson framkvæmdastjóri heilsugæslu Höfuðborgarsvæðisins
Gunnar Ingi Gunnarsson, heilsugæslulæknir Árbæ, Reykjavík

Vesturland

Þórir Bergmundsson, Heilbrigðisstofnun Vesturlands, Akranesi
Friðrik Jónsson, St. Fransiskuspítalinn í Stykkishólmi

Vestfirðir

Fjölur Freyr Guðmundsson, Heilbrigðisstofnun Vestfjarða, Ísafirði

Norðurland

Þórir V. Þórisson, Heilsugæslan Akureyri
Ásgeir Böðvarsson, Heilbrigðisstofnun Þingeyinga, Húsavík
Héðinn Sigurðsson, Heilbrigðisstofnunin Blönduósi

Austurland

Stefán Þórarinsson, Heilbrigðisstofnun Austurlands, Egilsstöðum
Björn Magnússon, Heilbrigðisstofnun Austurlands, Neskaupstað

Suðurland

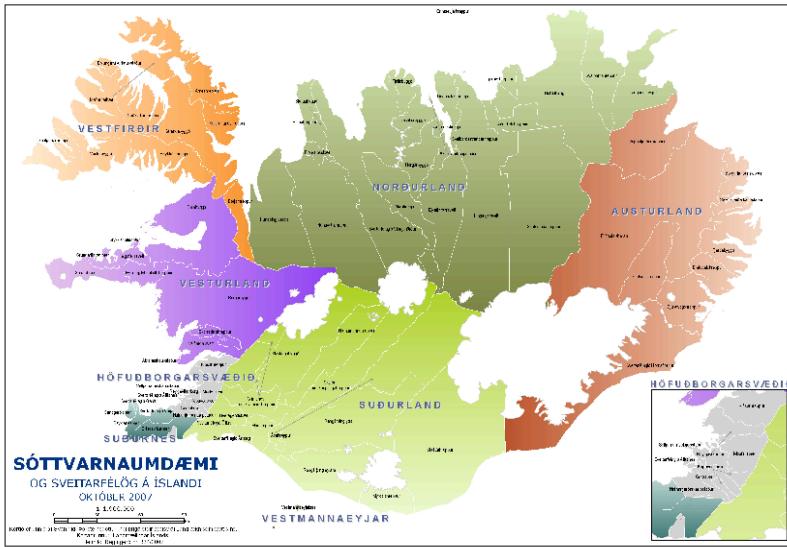
Óskar Reykdalsson, Heilbrigðisstofnun Suðurlands, Selfossi

Vestmannaeyjar

Karl Björnsson, Heilbrigðisstofnun Vestmannaeyja

Suðurnes

Sigurður Árnason, Heilbrigðisstofnun Suðurnesja, Reykjanesbær
Sigurjón Kristinsson, Heilbrigðisstofnun Suðurnesja, Reykjanesbær



11. Dreifingarlisti

Eintakið er vistað rafrænt á eftirtöldum vefsíðum: www.myllubakkaskoli.is

Innri vefur skólans : [sameiginlegt svæði kennara](#).

Auk þess eru rafræn og prentuð eintök vistuð á eftirtöldum stöðum:

Skrifstofa skólastjóra	1 eintak
Aðstoðarskólastjóri	1 eintak
Ritari skólans	2 eintök
Kennarastofa	1 eintak
Húsvörður skólans	1 eintak

12. Breytingasaga

Útgáfa	Dagsetning	Skýringar / breytingar	Fært inn af:
	10/08/2009	Sniðmát menntamálaráðuneytis sent skólanum	
1.0	01/09/2009	Viðbragðsáætlun skóla birt	B. Á.